

Sławomir DRYJA, Stanisław SŁAWIŃSKI

DWÓR W GRABOSZYCACH K. ZATORA W ŚWIETLE OSTATNICH BADAŃ

– dwie pierwsze fazy budowy (XV-XVII w.)

Wstęp

Niniejszy artykuł jest podsumowaniem dwóch etapów prac naukowo-badawczych prowadzonych przez autorów w obrębie zabytkowego dworu w Graboszycach i struktur ziemnych, na których stoi ten niezwykle ciekawy budynek¹. Dworu w Graboszycach, jak i samej miejscowości, nie objęto nigdy obszerniejszym opracowaniem monograficznym wydanym drukiem, natomiast wzmiankowano o nich w kilku pracach poruszających szerszą tematykę, wśród których wyróżnia się artykuł S. Komornickiego². Wcześniej, w XIX w., romantyczną wizję dworu przedstawiono w czasopiśmie lwowskim³.

Po raz pierwszy problematyka naukowo-badawcza dworu, oparta na wynikach badań terenowych i zbiorczej kwerendzie źródłowej, została omówiona w kilku opracowaniach krakowskich PKZ⁴. Wyników tych badań, niestety, nigdy nie opublikowano, a ich dokumentacja, szczególnie archeologiczna, nie jest w całości dostępna.

¹ W ramach prac, w latach 2004 i 2011, przeprowadzono: badania architektoniczne wewnątrz dworu, badania archeologiczne w obrębie piwnic dworu, na zewnątrz, przy jego murach obwodowych oraz w rejonie zdewastowanego mostu.

² *Słownik Geograficzny Królestwa Polskiego i innych krajów słowiańskich*, T. II, Warszawa 1881, s. 772; S. Komornicki, *Dwory murowane w Małopolsce z czasów Odrodzenia*, „Prace Komisji Historii Sztuki”, T. V, Kraków 1933-1934; J. Putek, *O zbójnickich zamkach, heretyckich zborach i oświęcimskiej Jerozolimie*, Kraków 1938; K. Sosnowski, *Ziemia Krakowska*, T. II, Kraków 1947; *Katalog Zabytków Sztuki w Polsce*, T. I, woj. krakowskie, powiat wadowicki, Warszawa 1953; M. Kornecki, *Zamki i dwory obronne Ziemi Krakowskiej*, Kraków 1966; *Słownik historyczno-geograficzny województwa krakowskiego w średniowieczu*, cz. II, Wrocław-Warszawa-Kraków 1989-1991, s. 30-31.

³ *Lwowianin przeznaczony krajowym i zagranicznym wiadomościom*, wydany w połączeniu prac miłośników nauk, z. 8, 1842, s. 281-282. Tamże dołączono rycinę przedstawiającą dwór w ówczesnym kształcie.

⁴ B. Tretter, *Dziennik konserwatorski z lat 1932-1936*, T. II, mps w posiadaniu Instytutu Sztuki UJ; T. Żychiewicz, *Graboszyce, dwór obronny Dziwisza Brandysa*, PP PKZ Kraków 1953, mps; E. Nogiec-Czepielowa, *Graboszyce pow. Oświęcim, woj. krakowskie, Dwór Obronny, wstępne opracowanie historyczne i program prac badawczych*, PP PKZ Kraków 1972, mps; E. Cozaś, *Graboszyce, dwór, sprawozdanie z prac badawczo-odkrywkowych przeprowadzonych we wnętrzu dworu w Graboszycach*; PP PKZ Kraków 1974, mps; A. B. Krupiński, *Dwór w Graboszycach, dokumentacja pobadawcza pierwszego etapu badań architektonicznych*, PP PKZ Kraków 1974, mps; M. Bicz, A. Hoszowska-Tomczyk, *Sprawozdanie z II etapu badań architektonicznych dworu w Graboszycach*, PP PKZ Kraków, 1976, mps; K. Buszydlik, *Graboszyce, pow. Oświęcim, dwór obronny. Opracowanie wyników badań archeologicznych w 1974 r.*, mps., Kraków 1975; K. Buszydlik, *Graboszyce – dwór, inwentarz zawartości nawarstwień kulturowych z badań archeologicznych przeprowadzonych w latach 1975-1976*, mps., Kraków 1977, tenże, *Dzienniki prac wykopaliskowych z lata 1975 oraz 1976*. Dokumentacja znajduje się w archiwum po byłych PKZ w Krakowie oraz w Muzeum Okręgowym w Bielsku-Białej, gdzie przechowywany jest również materiał zabytkowy z badań. Ostatnio powstało opracowanie: G. Najduchowski, *Dwory obronne w Polsce, Fortalicjum renesansowe w Graboszycach*, 2004, mps.

Stosunkowo niedawno wydano dwa artykuły poświęcone dziejom dworu i jego przemianom architektonicznym⁵. Obie prace, pomimo ich popularyzatorskiego charakteru, są napisane rzetelnie i są ważnym przyczynkiem do wiedzy o dworze.

Ostatnie nasze badania, zwłaszcza architektoniczne, przeprowadzone niejako na nowo, wnoszą kolejne objaśnienia skomplikowanej struktury zabytku⁶. Autorzy artykułu mając do dyspozycji dwór o w znacznym stopniu usuniętych tynkach wewnętrznych i odsłoniętych pachach sklepiennych, prowadząc też badania architektoniczne w niektórych partiach dworu na zewnątrz⁷, wyodrębnili dwie główne fazy budowy: 1) niewielki „zamek” – budynek murowany przynajmniej w przyziemiu (dzisiejsze piwnice); 2) dwór renesansowy, zachowany do dnia dzisiejszego, z przyległymi do niego narożnymi „bastionami”⁸.

Opis dzisiejszego stanu dworu

Graboszycki dwór, jako budynek wolnostojący, znajduje się na niewielkim wzniesieniu z trzech stron otoczonym fosą, a od strony wschodniej przyległym do rozległego stawu. Wzniesienie i fosa są częściowo nadsypane i przekopane z wykorzystaniem naturalnych właściwości terenu. Gmach wzniesiony jest na rzucie prostokąta założonego na osi północ – południe, z ryzalitami od strony wschodniej i zachodniej. Ryzalit wschodni (frontowy) umieszczony jest niesymetrycznie w stosunku do elewacji, ryzalit zachodni w zasadzie mieści się na osi tylnej elewacji. Budynek jest podpiwniczony, dwukondygnacyjny, nakryty dachem czterospadowym połączonym z dachami siodłowymi nad ryzalitami. Rozplanowanie wnętrza jest trójpasmowe – w piwnicach dwutraktowe, w parterze dwu- i trzytraktowe, a na piętrze dwutraktowe. Sklepienia, głównie kolebkowe, występują w piwnicach i parterze. Elewacje bezporządkowe, bez wydzielonego cokołu⁹, zamknięte profilowanym gzymsem koronującym. Występuje w nich kamieniarka z końca XVI w. lub nieco późniejsza. Wewnątrz budynku, zwłaszcza na piętrze, występują stare nawarstwienia tynkowe i polichromie. Pierwotny narzut tynkowy elewacji, z dekoracją sgraffitową, zachowany jest fragmentarycznie. Na zewnątrz, na południe od dworu, w wykopach archeologicznych odkryto fragmenty mostu z pierwszej połowy XIX w.

Dzieje miejscowości i dworu

Graboszyce znajdują się bardzo blisko Zatora, niegdyś głównego miasta piastowskiego państewka. Samodzielne Księstwo Zatorskie wydzielono po śmierci księcia oświęcimskiego Kazimierza i przekazano je najstarszemu z jego synów Waławowi. W tym czasie wybudowano w Zatorze zamek otoczony wałem i fosą¹⁰. Pod koniec XV w. Zator

⁵ A. Gaczoł, „Rewaloryzacja” renesansowego dworu w Graboszycach, „Spotkania z zabytkami”, nr 8, 1992, s. 29-32; E. J. Sadowska, *Kasztel renesansowy w Graboszycach*, „Wiadomości konserwatorskie”, nr 14, 2003, s. 58-62.

⁶ Główny etap naszych badań, ponowne rozwarstwienie murów dworu, przeprowadziliśmy w r. 2004. W roku 2011 badania prowadzono na zewnątrz dworu, przy jego południowo-wschodnim narożniku oraz przy ryzalicy zachodnim. W badaniach tych uczestniczyli studenci Uniwersytetu Papieskiego Jana Pawła II w Krakowie. W wyniku praktyki studenckiej, przy konsultacji autorów niniejszego artykułu, powstała praca licencjacka poświęcona dziejom dworu.

⁷ Nie naruszono w trakcie badań tynków z polichromiami wewnątrz dworu oraz tynków z elewacją (wiek XVI i XIX).

⁸ „Bastiony” zachowane są pod ziemią.

⁹ Trudno za taki uznać tu i ówdzie widoczne odsadzenie murów pomiędzy piwnicami i parterem.

¹⁰ Z. Perzanowski, *Dawny Zator*, w: *Cracovia, Polonia, Europa, Studia z dziejów średniowiecza ofiarowane Jerzemu Wyrozumskiemu w sześćdziesiątą piątą rocznicę urodzin i czterdziestolecie pracy naukowej*, Kraków 1995, s. 393.

znajdował się już w obrębie Królestwa Polskiego – Księstwo Zatorskie zostało wykupione w r. 1494, ale do r. 1513 pozostawał w nim na dożywociu książę Janusz¹¹.

Graboszyce¹² są miejscowością bardzo starą, bowiem wzmiankowano o nich już w 1253 r. (Gradissicze) jako o własności klasztoru Benedyktynów ze Staniątek i darowiznie fundatora tegoż klasztoru Klemensa Jaksy herbu Gryf¹³. W 1326 r. we wsi stał kościół parafialny¹⁴. Przed 1402 r. wzmiankuje się o Świętosławie z Graboszyce¹⁵. Kolejni dziedzice z Graboszyce poświadczają pośrednio istnienie w tym majątku jakiegoś dworu czy też niewielkiego zamku. W XIX w. napisano: *był tu zamek warowny, dziś na dwór przerobiony, miał bardzo obszerne lochy podziemne*¹⁶. W latach 1440-52 w zapiskach występuje Konrad z Graboszyce¹⁷. W 1447 r. wzmiankuje się o Janie Węgrzynie, wódcy z Graboszyce¹⁸. W tymże roku wspomniano Mikołaja Gamrata zwanego Grabeszky¹⁹. W 1465 r. Graboszyce należały do Jana Strzesza, piszącego się „z Radoczy”²⁰. W 1469 r. wzmiankuje się o Katarzynie z Graboszyce²¹. W latach 1470-1480 Graboszyce należały do Jana Strzesza herbu Kiczka (był on sędzią zatorskim) i Jana Rudzkiego h. Pilawa²². Z 1476 r. mamy zapiskę, w której figurują: Zofia Konradowa z Graboszyce, jej syn Mikołaj, a także zięć Matys i córka Marusia oraz ich dzieci²³.

Przez długi czas Graboszyce należały do rodziny Brandysów przybyłej z Czech²⁴. Pod koniec w. XV i z pocz. XVI pojawia się wzmianka o Klemensie Brandysie z Graboszyce (także z Radoczy i Brzezinki) herbu Radwan, w latach 1484-86 krajczym królowej Elżbiety, w 1487 r. rzekomym krajczym królewskim, zaś w latach 1492-1494 starostą checińskim, a w 1505 r. sędzią zatorskim²⁵. W latach 1518-1556 właścicielem Graboszyce był Aleksander (Aleksy) Brandys, podstarości zatorski i oświęcimski²⁶. Około 1565 r. Graboszyce należały do Dziwisza (Dionizego) Brandysa, dworzanina i sekretarza królewskiego. W latach 1570-1580 wznosił on (czy też raczej rozbudował i przebudował) w tej wsi dwór, który można identyfikować z dzisiejszym budynkiem²⁷ (*W swych dziedzicznych Graboszycach zbudował*

¹¹ *Urzednicy dawnej Rzeczypospolitej XII-XVIII wieku, spisy*, pod red. A. Gąsiorowskiego, T. IV, *Małopolska (Województwa krakowskie, sandomierskie i lubelskie)*, Z. 1, *Urzednicy Małopolscy XII-XV wieku*, Wrocław-Warszawa-Kraków, 1990, nr 1270, s. 156.

¹² Nazwa wsi ulegała różnym odmianom, których poniżej nie podajemy, nie chcąc wprowadzać zamieszania (Gradissicem, de Grabssicz, de Grambovicz, de Grabischicz, Gramboszicze, Graboschovicze, etc. – zob. *Słownik historyczno-geograficzny*, s. 30).

¹³ *Słownik historyczno-geograficzny*, s. 30, wg kopiarza ze Staniątek, drukowane w *Kodeksie dyplomatycznym Małopolski*, t. II, 1153-1333, wyd. F. Piekosiński, *Monumenta Medii Aevi Historica Res Gestas Poloniae Illustrantia*, t. IX, Kraków 1886, dok. CCCCXLI.

¹⁴ *Słownik historyczno-geograficzny, op. cit.*, s. 30.

¹⁵ *Ibidem*.

¹⁶ *Słownik geograficzny, op. cit.*, s. 722.

¹⁷ *Słownik historyczno – geograficzny, op. cit.*, s. 30.

¹⁸ *Ibidem*.

¹⁹ *Ibidem*.

²⁰ *Ibidem*.

²¹ *Ibidem*.

²² *Słownik geograficzny, op. cit.*, s. 30; *Słownik historyczno-geograficzny, op. cit.*, s. 722; Jan Długosz, *Liber beneficiorum Dioecesis Cracoviensis*, t. I, Kraków 1863, s. 81; II, s. 233.

²³ *Słownik historyczno-geograficzny, op. cit.*, s. 30.

²⁴ A. Gaczoł, „*Rewaloryzacja*” renesansowego dworu w Graboszycach, *op. cit.*, s. 29.

²⁵ *Urzednicy*, nr 1270, s. 248; s. 323; *Urzednicy centralni i nadworni Polski XIV-XVIII wieku*, „Biblioteka Kórnicka”, nr 274, Kórnik 1992, s. 63, 159; także *Słownik historyczno-geograficzny, op. cit.*, s. 30.

²⁶ *Słownik historyczno-geograficzny, op. cit.*, s. 30.

²⁷ S. Komornicki, *Dwory murowane w Małopolsce z czasów Odrodzenia, op. cit.*, s. 94 (wg B. Paprockiego); A. Gaczoł, „*Rewaloryzacja*”, *op. cit.*, s. 29.

ok. r. 1580 okazały dwór murowany, zachowany z pewnymi zmianami do dnia dzisiejszego²⁸). Paprocki pisał o Dziwiszu, że w Grabiszycach wielkim kosztem dwór zmurował²⁹.



Ryc. 1
Współczesny widok dworu od strony wschodniej.



Ryc. 2
Zachodnia piwnica w paśmie środkowym, widok na przebudowaną ścianę zachodnią – stan dzisiejszy.

Ostatni z Brandysów dziedzic na Graboszycach, Piotr, syn Dziwisza, pisarz oświęcimski, sprzedał je w 1626 r., Cichockim z Wojsławic. „Zamek” był wówczas podobno zrujnowany³⁰. Datę tę należy uznać za graniczną dla ostatecznego ukształtowania dworu w jego rozwiniętej renesansowej czy też raczej manierystycznej formie. A więc dwór o w pełni rozwiniętym układzie przestrzennym dwu- i trójtraktowym, z ryzalitem frontowym (wsch.) i tylnym (zach.) oraz dachem pograżonym, osłoniętym attyką krenelażową³¹. Dodajmy, że Ewa Sadowska charakteryzuje ryzality jako obronne³².

Kolejni właściciele [Graboszyce] Porembscy, Gronowscy i Zakrzowscy niczym szczególnym nie wyróżnili się w historii wsi³³. Do końca wieku XVIII Graboszyce należały do rodu Russockich³⁴. W 1700 r. wieś, w której był „zamek murowany”, należała do Jana z Zakrzewa Zakrzewskiego, wojskiego i sędziego grodzkiego oświęcimskiego³⁵. W XVIII w. zmieniono dach na mansardowy (burząc przy tym attykę)³⁶. Nad ryzalitami zbudowano wówczas barokowe szczyty³⁷.

Pod koniec wieku XVIII (w tym w 1798 r.) wykonano dla Potockich dwa plany ich wsi Grodzisko, ukazujące jej styk z Graboszycami. Omawiany dwór „zmięcił się” na planie jako *curia villae Graboszyce*. Po północnej stronie schematycznie narysowanego budynku (prostokąt bez ryzalitów) przedstawiono zgodnie ze stanem rzeczywistym staw³⁸. W początku

²⁸ *Polski Słownik Biograficzny*, t. II, Warszawa 1936, s. 392; także datowanie w: E. J. Sadowska, *Kasztel*, *op. cit.*, s. 58.

²⁹ *Herby Rycerstwa Polskiego przez Bartosza Paprockiego zebrane i wydane r.p. 1584*, wyd. K. J. Turkowskiego, Kraków 1858, s. 358.

³⁰ *Lwowianin* (zapewne wg nie zachowanych dokumentów pozostających w posiadaniu właścicieli dworu w wieku XIX); E. J. Sadowska, *Kasztel*, *op. cit.*, s. 58.

³¹ Taki stan dworu opisany jest w dotychczasowych opracowaniach. Wniosek o istnieniu w rozwiniętej fazie dworu attyki wysunął T. Żychiewicz (*Graboszyce*, s. 4-6) na podstawie pośredniej wiadomości z XIX w. o zamiarze ówczesnego właściciela Sołtyka zwieńczenia dworu blankami na wzór widocznych „na starożytnym” rysunku – zapewne nie zachowanym wizerunku dworu. Zob.: E. J. Sadowska, *Kasztel*, *op. cit.*, s. 59.

³² E. J. Sadowska, *Kasztel*, *op. cit.*, s. 59.

³³ G. Najduchowski, *Dwory*, *op. cit.*, s. 8.

³⁴ E. J. Sadowska, *Kasztel*, *op. cit.*, s. 58-59.

³⁵ *Zbiory specjalne Biblioteki PAU i PAN w Krakowie*, J. W. Smoniewski, *Opis historyczno-statystyczny wsi województwa krakowskiego*, rkps. 477, k. 268 v.

³⁶ A. Gaczoł, „*Rewaloryzacja*”, *op. cit.*, s. 29.

³⁷ E. J. Sadowska, *Kasztel*, *op. cit.*, s. 59.

³⁸ *Archiwum Narodowe w Krakowie*, Archiwum Potockich, syg. APot 3039, 3040.

XIX w. Graboszyce należały do Stanisława Sołtyka, a po jego śmierci (1835) do wdowy po nim Henryki z Ankwiczów Sołtykowej. Dwór w owym czasie gruntownie odrestaurowano³⁹. Ewa Sadowska nie wyklucza w tym przedsięwzięciu udziału Franciszka Marii Lanciego, czynnego w 1836 r. przy przebudowie zamku w Zatorze (na zlecenie Aleksandra Potockiego)⁴⁰. W tymże czasie zbudowano dzisiejszą klatkę schodową⁴¹, a zapewne także most nad fosą⁴² o pojedynczych arkadach zamarkowanych w bocznych ścianach – w rzeczywistości droga biegła przez kładkę z belek. Na ściankach balustrady mostu stało sześć waz kamiennych, o których wspomina Komornicki⁴³. Romantyczny obraz dworu w tym czasie przedstawiono w numerze lwowskiego czasopisma z r. 1842: *zamek graboszycki, dziś dwór przerobiony, był niegdyś jak szczątki wałów skazują, obronnym*. Miały tam być: *wały i bateria dotąd widoczna*. Rzekomo pod dość odległy kościół prowadziła *kryta wycieczka*⁴⁴. Powyższej „fortecznej” wizji zabytku zdaje się zaprzeczać rycina z tegoż czasopisma, ukazująca dwór jako budynek położony malowniczo na wzgórku z bynajmniej nie fortecznym mostem przerzuconym nad suchą fosą zamienioną na ogród.

Około połowy XIX w. Graboszyce dwukrotnie zmieniały właścicieli (V. Zwilling, Butfeldowie), a w 1864 r. przeszły w ręce rodziny Chrzęszczów, w której posiadaniu pozostawały do II wojny światowej⁴⁵. Po 1945 r. majątek Graboszyce został rozparcelowany. Ostatni z tej rodziny ich właścicieli, Ludwik Chrzęszcz, mieszkał jeszcze do 1948 r. na resztówce dworskiej w tzw. rządówce⁴⁶. W tymże roku zburzono stary dach i zbudowano nowy, czterospadowy⁴⁷. W okresie Polski Ludowej dopuszczono do dewastacji dworu⁴⁸.

Obecnie dwór w Graboszycach, wraz z terenem dawnego parku i częściowo folwarku, jest własnością prywatną pana Andrzeja Najduchowskiego.

Fazy rozwoju dworu w Graboszycach na postawie badań w latach 2004 i 2011

Dwór czy też niewielki zamek w Graboszycach zawsze pozostawał ośrodkiem posiadłości wiejskich, we wczesnych fazach rycerskich, później (w epoce przewagi zajęć ziemiańskich) szlacheckich⁴⁹. Ewa Sadowska hipotetycznie łączy dwór graboszycki z systemem obronnym położonego o 6 kilometrów dalej stołecznego Zatora⁵⁰. Jest to teza trudna do udowodnienia, zresztą stawiana pod znakiem zapytania przez samą autorkę. Nie zmienia to poglądu, iż dwór w Graboszycach w opisanych poniżej dwóch fazach był budynkiem obronnym, stojącym w obrębie niewielkiego założenia fortecznego.

Pomimo prowadzonych do dnia dzisiejszego, a szeroko zakrojonych, badań archeologicznych oraz badań architektonicznych, nie udało się odnaleźć relikwów budynku murowanego sprzed końca XV w. W XIV w. lub we wcześniejszych latach XV w. mógł w miejscu dzisiejszego dworu stać budynek drewniany, którego ślady znikły bezpowrotnie po wybraniu ziemi na fundamenty i piwnice (przyziemie) istniejącego zabytku⁵¹. Co prawda, w piwnicy zachodniej środkowego pasma rzutu występują fundamentowe wątki kamienne (zdawałoby się, założone pod drewniany budynek), wyłamujące się z linii ścian podłużnych,

³⁹ T. Żychiewicz, *Graboszyce*, s. 7.

⁴⁰ E. J. Sadowska, *Kasztel*, *op. cit.*, s. 59.

⁴¹ A. Gaczoł, „*Rewaloryzacja*”, *op. cit.*, s. 29.

⁴² E. J. Sadowska, *Kasztel*, *op. cit.*, s. 59.

⁴³ S. Komornicki, *Dwory*, *op. cit.*, s. 90.

⁴⁴ Zob.: *Lwowianin*.

⁴⁵ E. J. Sadowska, *Kasztel*, *op. cit.*, s. 59.

⁴⁶ *Ibidem*, s. 60.

⁴⁷ *Ibidem*, s. 61.

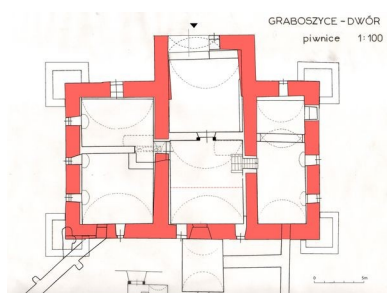
⁴⁸ *Ibidem*, s.: 60-61.

⁴⁹ Zob.: B. Guérquin, *Zamki w Polsce*, Warszawa 1974, s. 34

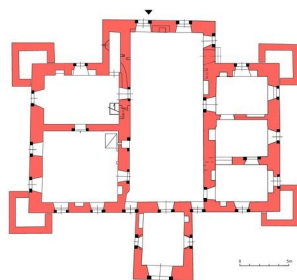
⁵⁰ E. J. Sadowska, *Kasztel*, *op. cit.*, s. 58.

⁵¹ Sądził tak T. Żychiewicz, *Graboszyce*, s. 2.

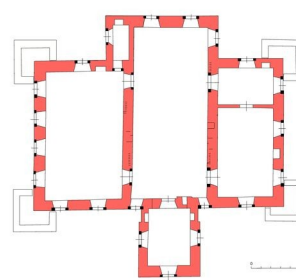
jednakże wyniki dotychczasowych badań archeologicznych i architektonicznych nie pozwalają wysunąć hipotezy, że są to relikty najstarszej budowli stojącej w miejscu dzisiejszych piwnic dworu. Nie sposób też doszukać się relikwów tak starych konstrukcji ziemnych na zewnątrz dworu. W roku 2011 stwierdzono dwukrotne nadsypanie terenu przedzielone wyraźną warstwą spalenizny z elementami przepalanej gliny (polepy). Starszy nasyp związany jest ewidentnie z budową dworu w I fazie, zaś warstwa spalenizny pochodziłaby z jego destrukcji. Nasyp młodszy powstał wraz z realizacją II fazy dworu (lub wkrótce po jej ukończeniu) zapewne wraz z budową elementów zewnętrznego systemu obronnego. Wraz z uformowaniem wokół dworu tarasu ziemnego, co nastąpiło wraz z przekształceniami w 1 połowie XIX w., zniesiono elementy ziemnych fortyfikacji. Tym samym częściowo zatarto obronny charakter dworu. Należy jednak zaznaczyć, że w młodszej warstwie nasypowej znajdowano pojedyncze fragmenty ceramiki późnośredniowiecznej wśród dominujących fragmentów nowożytnych. Domniemana najstarsza faza dworu nie jest dotąd udowodniona badaniami. Nie wiemy, czy był dom mieszkalny, czy też rycerska rezydencja obronna, na której budowę właściciel winien mieć zgodę władcy⁵². Nie jest też rozstrzygnięty problem podłoża, na którym stanął pierwszy budynek – czy był to sztuczny nasyp, czy też pozostałość starszych struktur obronnych⁵³.



Ryc. 3
Rzut przyziemia dworu
w fazie I – rekonstrukcja



Ryc. 4
Rzut parteru dworu
w fazie II – rekonstrukcja



Ryc. 5
Rzut piętra dworu
w fazie II - rekonstrukcja

Szukanie analogii dla pierwszego a nieznanego dworu w Graboszycach jest zadaniem czysto teoretycznym. Dużo miejsca poświęca późnośredniowiecznym, drewnianym dworom rycerskim (szlacheckim), w swojej niedawno wydanej książce Leszek Kajzer, omawiając je jako zespoły drewnianej zabudowy z wyróżniającą się siedzibą pańską, zwracając też uwagę na drewniane wieże i typ założeń „dworów na kopcu” lub „wież na kopcu”⁵⁴. Odosobnionym przykładem pozostaje, znany dzięki zachowanym źródłom, dwór w Jadownikach Podgórnych nad rzeką Uszwicą (przy gościńcu z Bochni do Krakowa) zbudowany w r. 1394⁵⁵. Był to budynek zapewne stojący w zespole zabudowy⁵⁶; niewielki, złożony z izby i komnaty

⁵² B. Guerquin, *Zamki, op. cit.*, s. 34.

⁵³ *Ibidem*, s. 17.

⁵⁴ L. Kajzer, *Dwory w Polsce od średniowiecza do współczesności*, Warszawa 2010, s. 43-59. Zdaje się, że podobna była geneza obiektu obronnego w Malcu w dolinie Soły, obok Kęt. Uwagi na temat identyfikacji obiektu ze źródłami pisanymi por.: *Słownik geograficzno-historyczny ziem polskich w średniowieczu* (wersja elektroniczna, pod red. T. Jurka), s. 52. W trakcie prac archeologicznych odsłonięto elementy drewnianej konstrukcji obronnej (palisady) i murowanego budynku bramnego, por.: B. Chorąży, B. Chorąży, *Sprawozdanie z badań wykopaliskowych na stanowisku 4 w Malcu, województwo bielskie*, w: *Badania archeologiczne na Górnym Śląsku i ziemiach pogranicznych w 1966 roku*, Katowice 2000, s. 152-158.

⁵⁵ T. Lalik, *Budowa dworu drewnianego w Jadownikach w roku 1394*, „Kwartalnik historii kultury materialnej”, R. XIX, 1971, s. 463-468.

⁵⁶ *Ibidem*, s. 464.

przedzielonych sienią⁵⁷. Być może do rozwiązań sygnalizowanych w literaturze należałoby zaliczyć najstarszy, ale zupełnie niezachowany dwór w Graboszycach.

Faza I

Rozważania nad graboszyckim dworem należy zacząć od momentu powstania pierwszej murowanej siedziby dziedzica. Podstawowym zagadnieniem jest tu problem kształtu najstarszego budynku, przynajmniej w części murowanego, oraz późniejsze (faza II) przyjęcie włoskich wzorów w dworze z drugiej połowy w. XVI. Znaczna dostępność wątków budowlanych wewnątrz dworu, zwłaszcza w piwnicach i parterze oraz w pachach sklepiennych, duże ubytki tynku na piętrze i na elewacjach, pozwoliły poddać analizie zabytkową substancję dworu⁵⁸.



Ryc. 6
Relikty narożnego, południowo-wschodniego „bastionu” odkryte w roku 2011.



Ryc. 7
Profil ziemny przy południowo-wschodnim „bastionie” z widoczną warstwą spalenizny (przemieszanej z glinianym wypełnieniem szachulca) rozdzielającą nawarstwienia związane z fazą I i II murowanego dworu.

Faza budowy „zamku” w Graboszycach związana z pierwszą zabudową murowaną zbiega się z szeroko pojętą epoką następującą po śmierci Kazimierza Wielkiego i z zanikiem ograniczeń dotyczących wznoszenia zamków rycerskich⁵⁹. Zmiany w Graboszycach nastąpiły jednak stosunkowo późno, co sugeruje długą egzystencję wspomnianej wyżej drewnianej siedziby rycerskiej. Pod koniec XV w. lub w pierwszej połowie XVI w., a więc z inicjatywy Klemensa Brandysa z Graboszyce, wzniesiono na prostokątnym rzucie mury obwodowe dzisiejszych piwnic, od razu z podziałem na trzy pasma i z niesymetrycznie umieszczonym ryzalitem od strony zachodniej⁶⁰. W literaturze przedstawiono pogląd, że pierwszy murowany budynek powstał w drugiej połowie XV w.⁶¹ Starsze badania dworu podsumował Andrzej Gaczoł: *Badania prowadzone przez krakowski Oddział Pracowni Konserwacji Zabytków wykazały występowanie warstw murów z drugiej połowy XV w., w partiach obecnych piwnic*

⁵⁷ *Ibidem*, s. 466.

⁵⁸ Kamień (piaskowiec) wydobywano w Barwałdzie; cegła była własna, względnie pochodziła z Zatora lub jego okolic. Wyniki naszych badań wskazują, że pod koniec wieku XV, w wieku XVI i XVII wyrabiano dla Graboszyce cegłę o rozmiarach na ogół: 7-8 cm x 12-13 x 26-28 cm. Spoza Graboszyce mogły pochodzić cegły rozbiórkowe użyte w XVI i XVII w., bowiem właściciele Graboszyce chyba nie murowanego wówczas nie rozbięli. Natomiast materiały rozbiórkowe z samych Graboszyce (kamień i cegły) mogły wystąpić dopiero w wiekach: XVIII i XIX. W wiekach tych pojawiły się też cegły o innych rozmiarach i nie palcowane.

⁵⁹ Zob.: B. Guerquin, *Zamki*, *op. cit.*, s. 34.

⁶⁰ O pierwotności niektórych partii dworu i istnieniu na murowanych piwnicach drewnianego dworu pisał A. B. Krupiński, *Graboszyce*, s. 24.

⁶¹ Wg starszych ustaleń: S. Kołodziejcki, *Średniowieczne rezydencje obronne możnowładztwa na terenie województwa krakowskiego*, Kraków 1994, s. 134..

i fundamentów. Najstarszy dwór Brandysów był jednotraktowy, z sienią przesuniętą nieznacznie z głównej osi, o dwóch komnatach po bokach sieni. Podobny układ wewnątrz miały mało znane dwory gotycko-renesansowe lub wczesnorenansowe z terenu Małopolski, odkryte dzięki badaniom prowadzonym przez PKZ. Na planie prostokąta i przy zachowaniu jednotraktowego i trójosiowego układu wewnątrz wzniesione były także pierwotne dwory w Niegoszowicach pod Krakowem i w Głębowicach⁶².

Problem narożnych struktur, tzw. alkierzy, do niedawna nie był jasno zarysowany. Zdaniem Ewy Sadowskiej cztery alkierze zostały dostawione do narożników dworu (*dwór w poziomie piwnic powstał jako alkierzowy*), po czym z nich zrezygnowano, budując kondygnacje powyżej dzisiejszych piwnic⁶³. Poniżej dowodzimy, że rzekome alkierze należą jednak do fazy budowy renesansowego dworu⁶⁴. Natomiast rekonstrukcję najstarszego murowanego dworu przedstawioną powyżej, potwierdzają badania prowadzone przez autorów niniejszego artykułu. Pogląd o pierwotności piwnic w stosunku do późniejszej naziemnej części dworu oparto na następujących przesłankach:

- zróżnicowanie szerokości osi występujące w piwnicach, maskowane przez budowniczych w fazie II, dążących do symetrii⁶⁵;
- ryzalit wschodni dostawiony jest w poziomie piwnic do starszej od niego elewacji wschodniej, zaś w parterze i na piętrze zbudowano go wraz z korpusem renesansowego dworu, co potwierdza związanie ścian;
- ryzalit zachodni w najstarszej fazie murowanego dworu istniał jako nieco mniejszy (dzisiejsza część północna), natomiast w fazie następnej poszerzono jego fundamenty w kierunku południowym, a na całości tych murów, wraz z nowym dworem, zbudowano dzisiejszy ryzalit;
- reliktów dwóch szybów okiennych wschodniej ściany w piwnicy pasma środkowego, które zostały przebudowane w fazie następnej;
- rozmiękanie się osi okien piwnicznych z osiami okien w parterze.

Grubość ścian w dzisiejszych piwnicach, pierwotnie przyziemiu, wynosiła około 120 cm. Na przyziemiu wzniesiono wyższe kondygnacje z drewna, zapewne w technice szkieletowej – szachulcowej⁶⁶. Wydaje się to potwierdzać odkrycie w trakcie ostatnich badań archeologicznych nawarstwienia spalenizny (rozdzielającego nasypy związane z I i II fazą murowanego dworu) z dużą zawartością przepalanej gliny, czyli materiału pozostałego po domniemanej strukturze szachulcowej. Odkrycie to świadczy o gwałtownym kresie dworu z I fazy. Nie można też wykluczyć, że wyższe partie budynku były co najmniej w części kamienne, a więc były to pomieszczenia zimne i wilgotne, które zniesiono budując nowy dwór ceglany. Przyziemie nie było sklepienie, o czym świadczą gniazda na belki stropowe odkryte w pachach sklepień od strony parteru oraz stwierdzona w trakcie badań architektonicznych wtórność tych sklepień. W ścianach pierwotnych pomieszczeń założone były wysoko podchodzące wąskie szyby okienne o charakterystycznych pochyłych ściankach, w większości zachowane, jednakże nie zachowało się żadne okno z tego czasu – na skutek wtórnej przebudowy górnych partii szybów.

W pierwszej fazie swojego istnienia, być może jeszcze w XV w., a najpóźniej około połowy XVI w., dwór czy raczej niewielki zamek (?) był zwartym czworobokiem, jednotraktowym i trzyosiowym w rzucie, prawdopodobnie z ryzalitem wieży bramnej od

⁶² A. Gaczoł, „*Rewaloryzacja*”, *op. cit.*, s. 29.

⁶³ E. J. Sadowska, *Kasztel*, *op. cit.*, s. 59.

⁶⁴ Prowadząc pierwszy etap naszych badań, podtrzymywaliśmy błędną tezę o wczesnym zbudowaniu alkierzy.

⁶⁵ W wyniku tej asymetrii piszemy o pasmach, jak i o osiach rzutu, uznając, że ten drugi termin bardziej jest odpowiedni w budynku o rzucie symetrycznym.

⁶⁶ Szachulec na zamkach nie był czymś wyjątkowym. Dwa domy w tej technice budowlanej zbudowano w wieku XV w Kórniku, L. Kajzer, *Małe czy duże, czyli o tzw. Zamkach rycerskich na Niżu Polskim*, w: *Zamki i przestrzeń społeczna w Europie środkowej i wschodniej*, pod red. M. Antoniewicza, Warszawa 2002, s. 117.

strony zachodniej⁶⁷. Budowlę tę należy naszym zdaniem uznać za przejaw tendencji kształtujących ówczesne polskie zamki, wyrażających się przerostem funkcji mieszkalnej nad obronną⁶⁸. Nietrwałość budowli była zapewne powodem wzniesienia w kolejnej fazie dzisiejszego dworu o odmiennym programie przestrzennym i estetycznym. Kontekst przestrzenny, w którym pierwszy i niewątpliwie warowny dwór (zamek) się znajdował, był analogiczny jak w fazie następnej. Budynek stał na częściowo sztucznie uformowanym wzniesieniu otoczonym dosyć szeroką fosą. Było więc to założenie z elementami fortyfikacji ziemnych – dziś nie wiadomo, do jakiego stopnia rozwiniętymi. Stan taki przechodził od późnego średniowiecza w wieki już nowożytny, w których jeszcze żywotne były stare schematy. Jak pisze Leszek Kajzer, *rzeczą bezdyskusyjną jest stwierdzenie, że bezpieczeństwo domu szlacheckiego w realiach Polski czasów wczesnonowożytnych było nadal wartością bardzo liczącą się w praktyce, a każdy dom musiał stawić czoło może nie oddziałowi wojskowemu, ale złemu sąsiadowi*⁶⁹. Pamiętajmy też, że przyjęty jest pogląd, iż w okresie powstania domniemanego drewniano-murowanego dworu w Graboszycach powszechny był drewniany, a nie murowany dwór szlachecki. Zdarzały się nawet takie realizacje magnackie oraz królewskie⁷⁰.

Około 1540 r. (a więc prawdopodobnie później od Graboszy z fazy I) na terenie Korony pojawił się typ dworu często rozbudowany wszerz z dawnej wieży, ale za to niski zwany „kamienicą”. Typ ten reprezentuje w pewnych przypadkach trójosiowy i jednotraktowy układ wnętrza – „kamienica” w Zgłobieniu i „kamienica” w Ropie⁷¹. Jednakże pierwowzoru dla trójpasmowego rzutu (z ryzalitem wieżowym) omawianego budynku należy prawdopodobnie szukać w XV-wiecznym i znacznie większym zamku zatorskim. Niestety, zabytek ten do dnia dzisiejszego nie został należycie przebadany. Trzeba też przytoczyć przykład podobnej w rozplanowaniu wnętrza budowli w Bąkowej Górze wzniesionej w XV w., najpóźniej do 1469 r. Był to gmach o rzucie zamkniętym w prostokącie o wymiarach 14 x 30 m, w układzie jednotraktowym i trójosiowym, z dwoma ryzalitami w osi ścian dłuższych. *Możliwe, że obiekt z racji grubości murów był nie tyle dworem, lecz wieżą mieszkalną o 3-4 kondygnacjach, czyli donżonem*⁷². Zupełnie odległy w czasie (XIV w.) i przestrzeni jest dom mieszkalny zamku krzyżackiego w Nowym Jasińcu – trójosiowy w rzucie i z ryzalitową wieżą bramną na osi środkowej jednej z dłuższych elewacji⁷³.

Nie sposób też pominąć w przypadku Graboszy drugiego wariantu rekonstrukcji, opartego na typie niezbyt dużego zamku rycerskiego, dwudomowego, typowego dla luksemburskich Czech⁷⁴, który pojawił się w Polsce północnej, głównie w Wielkopolsce i na Kujawach. Był to zamek złożony z dwóch równoległych budynków mieszkalnych, z których jeden był rezydencją właściciela, połączonych murem (ten często z wieżą bramną), a rozdzielonych niewielkim dziedzińcem⁷⁵. To wszystko bywało otoczone obwodem murów

⁶⁷ W roku 2011 odkryto w zachodnim murze fundamentu wieży duży otwór lub wnękę. Wtórne przebudowanie muru nie pozwala rozczytać znaleziska od strony wnętrza piwnicy. Węzła nie rozpoznano wówczas do końca ze względu na ulewne deszcze. Wykop zasypano, toteż badania, w szerszym niż poprzednio zakresie, należy wykonać w najbliższej przyszłości.

⁶⁸ Zob.: B. Guerquin, *Zamki w Polsce*, Warszawa 1974, s. 52.

⁶⁹ L. Kajzer, *Dwory*, *op. cit.*, s. 88.

⁷⁰ T. Jakimowicz, „*Dom pański jako ma być postawion*”, w: *Renesans, sztuka i ideologia*, Warszawa 1976, s. 423.

⁷¹ T. Jakimowicz, *Dwór murowany w Polsce w wieku XVI. Wieża – kamienica – kasztel*, Warszawa-Poznań 1979, s. 130-132.

⁷² L. Kajzer, *Zamki i dwory obronne w Polsce centralnej*, Warszawa 2004, s. 98-101.

⁷³ Zob.: B. Guerquin, *Zamki*, *op. cit.*, s. 207-208.

⁷⁴ L. Kajzer, *Małe czy duże*, *op. cit.*, s. 118.

⁷⁵ Typ ten omówił B. Guerquin, *Zamki*, *op. cit.*, s. 55; zob. także: J. Skuratowicz, *O najstarszych prywatnych zamkach w Wielkopolsce*, w: *Zamek i dwór w średniowieczu od XI do XV wieku. Materiały XIX Seminarium Mediewistycznego*, red. J. Wiesiołowski, współpr. J. Kowalski, Poznań 2011, s. 27-29.

zewnątrznych, w Graboszycach jednak niepotwierdzonych, co dowodziłoby zastosowania schematu zredukowanego i tym ciekawsze byłoby tu związanie murowanej zabudowy z fortyfikacjami ziemnymi. Typ ten, występujący też na Śląsku (Chodów, Leśnica, Grodziec Śląski k. Cieszyna⁷⁶), reprezentowany jest w wielkopolskich zamkach w Borysławicach Zamkowych, Gosławicach i Kórniku; poza Wielkopolską w Łowiczu oraz Liwiu⁷⁷. Podobne rozwiązanie występowało w Sierakowie⁷⁸. Dziedzińcem w Graboszycach byłyby dzisiejsze piwnice w osi środkowej, z wieżą bramną (ryzalitem) od strony zachodniej. Od strony dziedzińca rzut wieży określałyby występy w murach podłużnych piwnicy, pokrywające się z wewnętrzną linią zachodniego muru elewacyjnego (poza ryzalitem). Równoległe budynki mieściłyby się w przeciwległych pasmach rzutu – północnym i południowym. Przedstawionego powyżej wariantu rekonstrukcji nie sposób lekceważyć, jednakże należy pamiętać, że przeczy mu występowanie typowych szybów okienek piwnicznych lub okienek przyziemia we wschodnim murze elewacyjnym, w osi środkowej⁷⁹. Okienka tego typu występowały tylko wewnątrz budynków. Należy pamiętać, że podobne okna występują w piwnicach osi bocznych. System okienek osi środkowej został zakłócony w fazie następnej, w związku z budową ryzalitu wschodniego. Jeżeli jednak przyjęlibyśmy dla fazy I drugi wariant rekonstrukcji, to okienka te funkcjonowałyby w obrębie budynku zamykającego dziedzińiec od wschodu, a którego relikty muru zachodniego lub ściany drewnianej⁸⁰ jak dotąd nie odkryto. Wyrobienie szybów okienek wraz z murem I fazy wskazuje na zaplanowanie takiego budynku od razu. Dodatkowym argumentem przeciw przyjęciu drugiego wariantu rekonstrukcji są gniazda na belki występujące w murach podłużnych piwnicy pasma środkowego⁸¹, które można interpretować jako związane ze stropem pomieszczenia ówczesnej sieni zamku. Nie jest to jednak wskazówka jednoznaczna – gniazda mogły być związane z konstrukcją drewnianych ganków dziedzińca.

Podsumowując I fazę murowanego dworu, za bardziej prawdopodobny uznajemy pierwszy wariant rekonstrukcji – budynku o zwartej bryle i o trójpasowym układzie pomieszczeń.

Faza II

W fazie II bezspornie powstał jednolity gmach o zwartej bryle z ryzalitami od wschodu i zachodu⁸². Pierwszy w części przynajmniej murowany dwór (zameczek?) graboszycki, o którym piszemy powyżej, pozostaje w cieniu okazałej budowli zrealizowanej pod koniec wieku XVI. Jej pozycję na tle kierunków rozwoju architektury renesansowej, szczególnie włoskiej, określają słowa Adama Miłobędzkiego: *We Włoszech istniały wówczas trzy co najmniej zasadnicze typy założeń: 1) warowne castello, już zanikające, a raczej przekształcające się w nowożytną fortezę, lub oscylujące w kierunku założenia willowo-palacowego; 2) villa różnicująca się wówczas na szereg wariantów; 3) miejskie palazzo [- -]. Typom tym można w Europie Środkowej przeciwstawić: 1) zamek (arx, castrum, Burg); 2) dwór (curia); 3) siedzibę miejską⁸³. W swojej rozwiniętej, nowożytnej formie, dwór w Graboszycach należy do szeroko pojętego zespołu dworów obronnych. Znamienne jest, że*

⁷⁶ Badania własne autorów artykułu. Dla najstarszej fazy zamku w Groźcu przyjmowane jest nawet datowanie na wiek XIV (zob.: *Zabytki sztuki w Polsce. Śląsk*, Warszawa 2006, s. 310).

⁷⁷ *Ibidem*, s. 55, 99-100, 111, 142-143, 159-161, 183-184, 178, 190-191.

⁷⁸ L. Kajzer, *Małe czy duże, op. cit.*, s. 124.

⁷⁹ Szyby te, o charakterystycznych pochyłych ściankach, mogły należeć zarówno do piwnic, jak i przyziemia, w których dla bezpieczeństwa okna założone były stosunkowo wysoko, same zaś były niewielkie.

⁸⁰ Ściana drewniana mogła występować nawet w piwnicy – wskazują na to nowożytne zapiski w krakowskich aktach miejskich (Archiwum Państwowe w Krakowie) reprezentujących odrębne, ale niedalekie od Graboszy i Zatora środowisko budowlane.

⁸¹ Dostępne od strony parteru, w pachach sklepień piwnic.

⁸² Ten ostatni, z fazy I, został przebudowany

cechy charakterystyczne dla tego typu nowożytnych budowli występujących w Polsce określono w dzisiejszej literaturze przedmiotu głównie na podstawie badań poszczególnych zabytków⁸⁴. Natomiast w epoce budowy takich dworów teoretyczne teksty źródłowe, rękopiśmienne i wydane drukiem, pojawiły się u nas stosunkowo późno – pod koniec XVI w. i w XVII w.⁸⁵

Problematykę naukową wiejskiego „domu pańskiego” zarysowała Teresa Jakimowicz, podając następujące cechy wspólne dla wszystkich typów dworów obronnych: 1) *Powstanie rezydencji wiejskiej z murowanym «domem pańskim» warunkowały czynniki ekonomiczne i nieodłączny od nich element kariery fundatora*; 2) postulaty, które rezydencja miała spełniać, to: *pożyteczność, bezpieczeństwo, zgodność z warunkami społeczno-gospodarczymi właściciela oraz postulat piękna*; 3) *O kształtowaniu się tych postulatów decydowały: wymogi praktyczne, prestiżowe i estetyczne; wzorce konkretne – w stopniu silniejszym od teoretycznych oraz szczególnie silny tradycjonalizm*; 4) *Postulaty te realizowano w oparciu o jeden dominujący a archaiczny model, który jednak każdorazowo przybierał kształt indywidualny i każdorazowo stanowił przykład recepcji nowego stylu i jego przetworzenia dla lokalnych potrzeb. W ramach jedności rdzenia architektonicznego obserwujemy więc wielość rozwiązań*⁸⁶. Śledźmy dalej tok rozumowania Autorki, bowiem określa ona kolejne pierwszorzędne cechy budownictwa rezydencjonalnego XVI-wiecznej wsi polskiej, które w dużej mierze odnoszą się też do omawianego zabytku. *Zasadnicze cechy tych murowanych «domów pańskich» są ogólnie znane: samodzielnie stojące budynki na zwartym rzucie i o takiej bryle, dwu- lub trzykondygnacyjne, o krzyżowym lub dwutraktowym podziale wnętrza, z wielką salą na najwyższej kondygnacji. Pełniły funkcje stałej rezydencji pańskiej lub administratora dóbr ziemskich, były związane z wiejskim zespołem produkcyjnym – folwarkiem, od którego wyodrębnił je przekop. Element stałego zamieszkania i związek z folwarkiem odróżniał «dom pański» na wsi tego czasu od willi podmiejskiej. Czynnikiem reprezentacji – nieodłączny od tych budowli – różnił je od pokrewnych im w rzucie i bryle, choć drobniejszych w skali, «ekonomicznych» kamienic⁸⁷. Omawiając genezę „domu pańskiego” Jakimowicz widzi w jego początkach wzorzec wieży mieszkalnej, następnie dwie redakcje tego pierwowzoru: *palais-donjon* wywodzący się z Zachodu (np. wieża w Piotrkowie Trybunalskim, Wojciechów, Gołuchów) oraz *kasztel* pochodny z tradycji południowej (np. Szymbark, Pabianice). *Na kanwie ich archaicznej struktury powstawał murowany «dom pański» na wsi polskiej pierwszych siedmiu dziesięcioleci XVI w., niejednokrotnie także i później*⁸⁸. Problematyka tego typu budowli nie jest jeszcze wyczerpana, toteż zacytujmy innego badacza: *Nie ma także dyskusji, iż w warunkach polskich modę na posiadanie wieżowego domu ożywił królewski «palais-donjon» w Piotrkowie Trybunalskim, wzniesiony przez mistrza Benedykta, zwanego Sandomierzaninem, dla Zygmunta I, w latach 1511/12-1519/21*⁸⁹.*

Pod koniec XVI w. powstał dzisiejszy dwór w Graboszycach, prawdopodobnie ostatecznie ukształtowany w pocz. w. XVII. W trakcie jego budowy widoczne jest pewne wahanie się budowniczych⁹⁰. Sądzimy, że inicjatorem większej części prac był Dziwisz Brandys, co potwierdził wiarygodny w tym przypadku Paprocki. Na starym przyziemiu

⁸³ A. Miłobędzki, *Pałac i zamek „renesansowy”*, w: *Renesans, sztuka i ideologia, Materiały Sympozjum Naukowego Komitetu Nauk o Sztuce PAN Kraków 1972 oraz Sesji naukowej Stowarzyszenia Historyków Sztuki Kielce, listopad 1973*, Warszawa 1976, s. 413.

⁸⁴ Do dnia dzisiejszego stan badań nad murowanymi dworami wiejskimi z XVI i XVII w. nie jest wyczerpujący.

⁸⁵ T. Jakimowicz, „*Dom pański jako ma być postawion*”, *op. cit.*, s. 421.

⁸⁶ *Ibidem*, s. 421-422.

⁸⁷ *Ibidem*, s. 423.

⁸⁸ *Ibidem*, s. 432.

⁸⁹ L. Kajzer, *Dwory*, *op. cit.*, s. 75.

⁹⁰ Świadczą o tym do dziś nie zinterpretowane w sposób przekonujący łąki konstrukcyjne występujące w elewacjach dworu, a nie związane z żadnym otworem.

„zameczku”, które przerobiono na piwnice, wzniesiono (burząc zastane ściany wyższych partii budynku) całkowicie nowy, jednopiętrowy i murowany z cegieł budynek o dzisiejszym obrysie rzutu, z nowym ryzalitem dostawionym od strony wschodniej i ryzalitem zachodnim poszerzonym dla zamarkowania symetrii. Dostawiono wówczas do istniejących murów tego ryzalitu, od południa, fundamenty wąskiej, niepodpiwniczonej dobudówki. Na pewno od razu przesklepiono piwnice, a niedługo potem przelotową sień w osi środkowej w parterze. Pierwotnie zapewne planowano nakryć ją stropem, o czym świadczą zagadkowo małe gniazda na belki stropowe odkryte w pachach sklepienia sieni⁹¹. Strop nad sienią, o ile istniał, to funkcjonował przez krótki czas wraz z klatką schodową zlokalizowaną w tylnym (pd.-zach.) narożniku sieni. Ze schodami tymi wiążemy niską wnękę zachodniej ściany sieni, przerwana nieco później przez wnękę okna oraz zagadkowe „okno”, czy też raczej wnękę założoną jeszcze w parterze, powyżej okien tej ściany. Jest możliwe, że schody funkcjonowały jeszcze po przesklepieniu sieni (zamurowany otwór w pld.-zach. narożniku sklepienia), jednakże nie wiemy jak długo. Nigdy nie schodziły do piwnicy. Ich zniesienie mogło nastąpić już w 1 połowie XVII w. Pod stosunkowo wąskim ryzalitem wschodnim założono w dwóch poziomach dwie sklepione kolebkowo piwnice. Przebudowano wówczas wschodnią ścianę piwnicy pod sienią, zakładając na dwóch poziomach otwory komunikacyjne z kamiennymi fazowanymi portalami. W ramach fazy budowy renesansowego dworu zmieniono koncepcję jego rozplanowania i założono podział piwnicy pod sienią, budując w niej ścianę traktową. Być może podział ten planowano lub nawet zrealizowano w kondygnacjach wyższych⁹². W traktowej ścianie piwnicznej założono półkolistą zamkniętą fazowany portal. Podobne pojawiły się ścianach podłużnych, w wejściach do piwnic bocznych. Do piwnicy środkowej chodzono z sieni parteru przez pachę i otwór w sklepieniu – w ścianie traktowej piwnicy zachowane są gniazda na belki tych schodów i ich podestów. Do końca nie wiemy, czy w tym samym miejscu znajdowały się w w. XVI lub XVII schody z parteru na piętro. Ponadto funkcjonowały schody do piwnicy w południowym paśmie rzutu. Prawdopodobnie wahano się, czy przesklepiać cały parter i pozostawiono na jakiś czas nakryte stropami pomieszczenia osi skrajnych. Świadczą o tym gniazda na belki stropowe odkryte w pachach sklepień parteru, aczkolwiek, podobnie jak w przypadku sieni, ich małe rozmiary zdają się świadczyć, że było to rozwiązanie tymczasowe. Natomiast podział skrajnych pasm rzutu w parterze na dwa trakty w południowym i na trzy trakty we wschodnim był, jak się zdaje, od początku planowany⁹³, ale zrealizowany nieco później. W związku z tym konieczne okazało się założenie poprzecznej ściany konstrukcyjnej w piwnicy południowej oraz gurtu w piwnicy północnej. Poza tym ściany parteru stanęły na własnych łękach odciążających, a w ich strukturze utopione były arkady wsparte na ścianach podłużnych. Być może trakty drugi i trzeci w paśmie północnym parteru były najpierw przedzielone prześwitem arkadowym. Formy sklepień zastosowanych w tej kondygnacji – kolebkowe z lunetami i krzyżowe – były w epoce współczesnej budowie dworu powszechnie stosowane. Na piętrze powtórzono zasady rozplanowania parteru, tyle że podział na dwa trakty ograniczono do północnej osi rzutu. W pozostałych pasmach pozostawiono po jednej dużej sali⁹⁴, przy czym południowa odznaczała się szczególną wspaniałością, bowiem jej ściany ozdobione były malowanym fryzem podstropowym. Pomieszczenie to należy uznać za „salę wielką” dworu, choć i pozostałe pomieszczenia piętra niewiele ustępowały jej reprezentacyjnością. Rozmieszczenie okien elewacji północnej wskazuje na planowany już pierwotnie podział na dwa pomieszczenia w paśmie północnym – prawdopodobnie drewnianym przepierzeniem. Ciekawym rozwiązaniem jest otwarcie sieni piętra szerokim

⁹¹ Dostępne od strony piętra.

⁹² Dzisiejsza ściana traktowa w parterze i na piętrze jest mieszaniną wątków XIX- i XX-wiecznych.

⁹³ Świadczy o tym rozmieszczenie okien elewacjach bocznych, zwłaszcza w elewacji południowej.

⁹⁴ Sądzymy, że w paśmie środkowym, nad sienią, nie było wówczas podziału na dwa trakty.

i wysokim prześwitem arkadowym do niewielkiego pomieszczenia na piętrze ryzalitu wschodniego. W wieku XV analogicznie łączono z większym pomieszczeniem wykusze (np. zamek w Dębnie k. Brzeska). Wszystkie pomieszczenia piętra nakryte były drewnianymi stropami.

W niektórych miejscach, w parterze, widoczne są zmiany, które zaszły w pewnym momencie w strukturze wnęk okiennych. Zapewne świadczą to o ukształtowaniu okien w dzisiejszej formie dopiero pod koniec fazy II, w początkach XVII w. Jak już wspomnieliśmy, zmiana planu budowy jest wynikiem korekt prowadzonych w jej trakcie, co jednak nie dowodzi, że dwór zbudowano w krótkim czasie. Jego budowa mogła być rozciągnięta na kilkanaście lub więcej lat, a w przerwach funkcjonowały różne prowizoryczne rozwiązania⁹⁵. Dodajmy, że cała zachowana kamieniarka okienna i drzwiowa jest jednorodna, jej formy można datować na ostatnią ćwierć wieku XVI jak i na I ćwierć wieku XVII.

Przejdźmy do ustalenia charakterystycznych cech dworu, którego ogólny kontekst ideowy i kulturowy został zarysowany powyżej. Problematykę naukową dworu w Graboszycach, w fazie jego największego rozkwitu, stanowią dwa zagadnienia: 1) warowność budynku i założenia, w którym stoi; 2) architektoniczny kształt dworu.

Obronność dworu podkreślono już w artykule wydanym w czasopiśmie *Lwowianin*. O murach oporowych fosy wspomniął Komornicki, który także zasugerował istnienie suchej fosy⁹⁶. O warowności dworu stojącego w obrębie ziemnego założenia obronnego (negując przy tym prawidłowość interpretacji fosy jako suchej z założenia) pisał Żychiewicz⁹⁷: *dwór w Graboszycach jest ogniwem pośrednim pomiędzy bardziej tradycyjnym typem «zamkowym» reprezentowanym m. in. przez dwory we Frydmanie i Szymbarku, akcentującym swą funkcję obronną samym ukształtowaniem bryły – a nowszym typem inkastelowanym, odchylającym się raczej ku budownictwu pałacowemu w rodzaju włoskich «palazzo in fortezza», reprezentowanym np. przez dwór w Czemiernikach, gdzie sam budynek pozbawiony jest wszelkich cech obronności, zastąpionych przez potężnie rozbudowany system fortyfikacji okalających*. Bryła dworu zapewne zwieńczona była attyką krenelażową. Według tegoż autora, podobnie jak we Frydmanie i Szymbarku, występują w Graboszycach ryzalidy i zbliżony układ pomieszczeń; wyraźne jest akcentowanie obronności bryły, brak natomiast narożnych alkierzy. Ta ostatnia uwaga jest szczególnie trafna (zob. niżej). Autor widzi, podobnie jak Komornicki, także analogie do układu wnętrza dworu w Czemiernikach⁹⁸. Należy przy tym jednak pamiętać, że dwór w Czemiernikach jest późniejszy od Graboszy⁹⁹.

Wątek pałacu o programie zdecydowanie rezydencjonalnym a nieobronnym jest także w przypadku Graboszy ważny, pomimo pewnych cech ich warowności. *Schyłek wieku XVI w architekturze rezydencjonalnej ziem polskich określa pierwsza na naszym gruncie w pełni nowoczesna rezydencja, czyli pałac «Na Mirowie» w Książu Wielkim, zbudowany w latach 1585-1595 przez Santiago Gucciego dla Piotra Myszkowskiego. [- -] Od końca wieku XVI realizowane są też dwory murowane, które nie były już genetycznie zależne od późnośredniowiecznych, wertykalnych schematów wieżowych, ale kształtowano je bardziej horyzontalnie, co z reguły znacznie wydłużyło bryły tych budynków¹⁰⁰*. Ta ostatnia uwaga

⁹⁵ Mało prawdopodobną wydaje się hipoteza o funkcjonowaniu, choćby przez kilka lat, nowożytnego dworu już w pełni ukończonego, ale o odmiennym od dzisiejszego rozmieszczeniu okien i być może o innych poziomach użytkowych założonych na drewnianych stropach.

⁹⁶ S. Komornicki, *Dwory*, op. cit., s. 90.

⁹⁷ T. Żychiewicz, *Graboszyce*, s. 3, 5-6.

⁹⁸ C. Hadamik, *Pałac Firlejów w Czemiernikach w świetle ratowniczych badań archeologicznych w 2008 roku*, w: *Zamki, grody, ruiny. Waloryzacja i ochrona*, Warszawa-Białystok 2009, s. 363-372, J. Jasienko, A. Kadłuczka, *Fortalicjum w Czemiernikach, nieznana przeszłość, stan obecny i perspektywy rewaloryzacji* (tamże, s. 351-362).

⁹⁹ S. Komornicki, *Dwory*, op. cit., s. 97; L. Kajzer, *Dwory*, op. cit., s. 90-91.

¹⁰⁰ L. Kajzer, *Dwory*, op. cit., s. 83.

może w mniejszym stopniu dotyczy Graboszyce, odznaczających się zwartością stosunkowo krótkiej w rzucie bryły. I znów zacytujmy cenną uwagę o dworach końca wieku XVI: *choć większość z nich miała trójdzielnie ukształtowane wnętrza, tylko w nielicznych dostrzegać można obecność pełnego podporządkowania brył osiowości i symetryczności typowej dla dzieł nowożytnej architektury rezydencjonalnej*¹⁰¹.

Jeszcze raz podkreślmy, dwór graboszycki nadal stał w obrębie fortyfikacji ziemnych, przebudowanych w fazie II, a nawet rozbudowanych. Odkryte fundamenty narożnych przybudówek uznawano dotąd za fundamenty pod alkierze¹⁰². Trzy z tych fundamentów odkryto w roku 1976¹⁰³, zaś ostatni, południowo-wschodni, został przebadany w roku 2011 przez autorów artykułu. Okazało się, że znajduje się tu niewielka struktura, rodzaj małego bastionu, zbudowana od razu z poterną wyprowadzoną z piwnicy w kierunku południowo-wschodnim i podpiwniczona odnogą tej poterny (jak dotąd we dworze odkryto dwie poterny). Z „bastionem” i potajnikiem łączył się na nowo przeprofilowany nasyp. Na wynikach ostatnich badań opieramy tezę, iż dwór nigdy nie posiadał alkierzy, natomiast dostawione były do jego narożników cztery wątle „bastiony” (miąższość muru: 40-44-56 cm), nie komunikujące się z wnętrzem dworu i poternami, a dostępne jedynie z zewnątrz. Cienkie ścianki „bastionów”, nieco wyższe od dzisiaj odkrytych¹⁰⁴, zabezpieczone były od zewnątrz nasypem ziemnym. Dziełka obronne nie były podpiwniczone, za wyjątkiem wyżej opisanego. Jednym słowem „pałac” stał w obrębie jakiegoś systemu obronnego, ze względu na szczupłość miejsca stycznie do niektórych jego elementów. Duża musiała tu być rola konstrukcji ziemnych, obecnie nie do końca rozpoznanych, a w znacznej części zniesionych w ramach późniejszego formowania ziemnego tarasu wokół dworu. Na pewno istniała fosa – do dnia dzisiejszego zachowana.

„Bastiony” i poterny można datować dwojako: 1) zbudowano je wraz z dworem fazy II; 2) zbudowano je w fazie nieco późniejszej¹⁰⁵.

W ukształtowaniu bryły trudno doszukać się związków z genezą dworu alkierzowego, którym Graboszyce nigdy nie były, o ile nie potraktujemy ich jako kolejnego etapu przemian takiej zabudowy, odznaczającego się redukcją alkierzy do formy „bastionów”. Jednakże naszym zdaniem powiązanie „bastionów” z bryłą dworu nie nawiązuje do alkierzy narożnych w takim stopniu, w jakim te z kolei pochodzą od narożnych wież rycerskiego zamku, lecz raczej jest to miniaturowe rozwiązanie typu *palazzo in forteza*. Można powiedzieć, że nikłe „bastiony” narożne, rozwiązania bardziej praktyczne niż wnoszące jakieś efekty estetyczne, należą, w przeciwieństwie do typowych alkierzy, do zewnętrznego systemu obrony, ponieważ nie były dostępne z wnętrza dworu.

Bryła i elewacje dworu w Graboszycach miały w fazie II inny charakter niż obecnie. Większa była masywność sylwetki budynku i mimo wszystko jego optyczna „obronność”, a to za sprawą attyki krenelażowej, której istnienie sugerują starsi badacze. Istotne jest, czy kryła ona stanowiska dla broni ręcznej i czy wybite były w niej strzelnice, co dałoby dodatkowy aspekt obronny ryzalitom dworu. Okna parteru do dnia dzisiejszego pozostały stosunkowo małe, a w ich kamieniarce zachowane są masywne kraty. To decydowało nie tyle o obronności, co o niedostępności pomieszczeń tej kondygnacji. Równie niedostępne były wysoko założone okienka piwniczne, niezbyt duże i zapewne niegdyś zakratowane. Poza tym pierwotne ściany parapetowe okien w parterze miały tę samą grubość co nośne partie ścian (ich wtórne przekucie mogło mieć miejsce już w XVII w.). W sumie jednak dwór w Graboszycach nie należał do rezydencji o obronności dobitnie zarysowanej. Jego obwód

¹⁰¹ *Ibidem*.

¹⁰² M. Bicz, A. Hoszowska-Tomczyk, *Sprawozdanie, op. cit.*

¹⁰³ *Ibidem*.

¹⁰⁴ Wskazuje na to wystrzępienie korony odkrytych murów.

¹⁰⁵ Drugie rozwiązanie jest mniej prawdopodobne.

zewnątrzny stanowiły wspomniane narożne „bastiony” oraz systemem umocnień ziemnych (połączony z dworem poternami) o skali odpowiedniej dla rozmiarów obiektu.

Dwór graboszycki należy do dzieł epoki manieryzmu. Jego bezporządkowe elewacje ożywione były regularnym rytmem okien o typowych dla epoki profilach. Prawdopodobnie płyciny występujące pod oknami parteru są pierwotne. Pewne ożywienie kompozycji elewacji wprowadzał gzyms kordonowy pomiędzy parterem i piętrzem. Należy pamiętać także o gzymsie koronującym. Ściany pokryto tynkiem stosunkowo cienkim, zdobiąc w technice sgraffita pasmo fryzu pod attyką.

Dwór odznacza się świadomie zamierzoną osiowością układu pomieszczeń, podkreśloną ryzalitami umieszczonymi na osi (wschodni) i na przedłużeniu sieni w parterze (zachodni), której odpowiada sala na piętrze. Jeszcze raz podkreślmy, że dwór ten jest raczej małym pałacem stojącym w obrębie założenia obronnego. Trzyosiowość wnętrza, z sienią na osi i dwutraktem po bokach, wynika po części z dostosowania się do zastanych murów przyziemia zmienionego na piwnice. Widać tu też wpływ wspomnianych już wzorników architektonicznych. *Regularne rozplanowanie korpusu dwutraktowego z wielką sienią-westybulem na osi było już od ostatniej tercji XVI stulecia stosowane w wielu pałacach polskich, ale głównie pod wpływem wzorów z traktatu [- -] włoskiego teoretyka – Pietro Cataneo. Około połowy XVI w. nastąpiło na naszym obszarze niejako połączenie wzorów Serlia i Catanea, polegające na obstawieniu dwutraktowych korpusów budowli pawilonami-alkierzami*¹⁰⁶. Bez wątplenia, w Graboszykach występuje trójosiowa dyspozycja wnętrza, tak opisana dla nieco późniejszego dworu we Frydmanie: *wnętrze korpusu otrzymało dyspozycję bliską serliańskiego wzoru, a więc sień (wyżej sala) przecinającą pośrodku budynek i zaakcentowaną na zewnątrz ryzalitem, po bokach zaś dwuizbowe apartamenty połączone ścieżkami narożnymi z alkierzami*¹⁰⁷. Przypomnijmy, że w Graboszykach alkierze zastąpiono „bastionami”. W przypadku Graboszyk można też mówić o wyraźnym wpływie koncepcji architektonicznych z ww. wzorników, wniesionych do architektury polskiej przez znakomitego architekta włoskiego Santi Gucciego¹⁰⁸. *Dzieło Santi Gucciego wskazywało nowy kierunek kształtowania wolno stojącego dworu willi, dworu-pałacu. Miejscowy fundator i lokalny wykonawca osiągnął zbliżony, jakkolwiek bez porównania bardziej prymitywny, efekt brył i układ wnętrza przy budowie obronnego dworu w Graboszykach*¹⁰⁹. „Gucciowskie” koncepcje najlepiej reprezentuje pałac Myszkowskich w Książu Wielkim. Rzecz jasna nie jest to bezpośredni pierwowzór dla Graboszyk, które przerasta pod każdym względem. Istotna jest data wzniesienia pałacu, lata 1585 do 1595¹¹⁰, a więc było to dzieło niemal współczesne Graboszycom. Być może te ostatnie są nawet nieco wcześniejsze. W obu przypadkach rzuca się w oczy osiowość układu wnętrza. Idealna symetria rzutu występuje w Książu Wielkim¹¹¹. Podobne jest, aczkolwiek nie tak konsekwentnie zrealizowane, osiowe rozplanowanie dworu w Graboszykach. Wynika to z dostosowania ścian nowego dworu do zastanych murów piwnic. W kontekście osiowości rzutu niezwykle interesująca jest problematyka miejsca omawianego dworu pośród podobnych obiektów polskich, czyli niewielkich murowanych i warownych, często tylko przez ustawienie w warownym obwodzie, rezydencji szlacheckich. Szczególnie też widoczna jest zbieżność Graboszyk

¹⁰⁶ J. Kowalczyk, *Sebastian Serlio a sztuka Polska. O roli włoskich traktatów architektonicznych w dobie nowożytnej*, Wrocław, 1973, s. 194.

¹⁰⁷ *Ibidem*, s. 195; zob. także: *Kaształ we Frydmanie*, w: A. Skorupa, *Zamki i kasztele na polskim podtatrze*, Kraków 2010, s. 41-44.

¹⁰⁸ A. Miłobędzki pisał: *Monumentalna twórczość Gucciego wykazuje wyższy stopień wyrafinowania (Zarys dziejów architektury w Polsce, Warszawa 1968, s. 144 i n.)*.

¹⁰⁹ T. Jakimowicz, *Dwór murowany, op. cit.*, s. 170-171.

¹¹⁰ A. Fischinger, *Santi Gucci architekt i rzeźbiarz królewski*, Kraków 1969, s. 18 i n.

¹¹¹ *Ibidem*, s. 21.

z odznaczającymi się zwartością brył i osiowością o wiele okazalszymi i późniejszymi pałacami: Rafała Leszczyńskiego w Lublinie czy pałacem biskupim w Kielcach¹¹².

Lokalne nowatorstwo Graboszyce, stojących już w formie ukończonej na pewno w początkach XVII w., jest zaskakujące, zważywszy na prowincjonalne położenie majątku. Ponadto, co już wspomniano, dwór graboszycki dzięki „bastionom” przyległym do narożników zaliczyć można do wczesnych, a zarazem zredukowanych do bardzo małej skali założeń typu *palazzo in forteza*¹¹³.

Niewielkim zamkiem, i to drewniano-murowanym, był dwór graboszycki w fazie I. W fazie II wzniesiono budowlę o odmiennym charakterze, zachowując jednak pierwotny układ trójpaismowy, zwiększając ilość traktów do dwóch i trzech, przy czym sień na osi pierwotnie planowano jako jednotraktową. Anonimowy budowniczy dworu zmierzał do osiągnięcia osiowości, poszerzając w kierunku południowym, poza obręb murów piwnicy, tylny (zachodni) ryzalit, gdzie jednak pełnej symetrii nie osiągnięto, i sugerując osiowość budynku, od frontu wznosząc ryzalit wschodni, który także nie znalazł się na idealnej osi. Wynikało to ze zróżnicowanej szerokości pasm rzutu wyznaczonych przez stare mury piwnic. Nie udało się w pełni osiągnąć symetrii na zewnątrz, przy czym dość głęboki rzut ryzalitu wschodniego i jego rozszerzenie od wschodu częściowo maskowały niesymetryczność.

Jak już wspomniano, układ trójosiowy zbliża Graboszyce do osiowego (i z ryzalitem) układu później zrealizowanego, w swojej rozwiniętej formie, kasztelu we Frydmanie¹¹⁴, przy czym w naszym zabytku nie ma narożnych wykuszy i alkierzy. Zbliżony układ, ale bez ryzalitów, reprezentuje dwór (kasztel) w Betlanovcach (Słowacja)¹¹⁵. Jest to obiekt o tyle ważny, bo trójosiowy i dwutraktowy w rzucie, a przy tym jest to pierwszy renesansowy kasztel blokowy na Spiszu (pozbawiony narożnych wieżyczek alkierzowych) i nieco starszy od manierystycznego dworu w Graboszycach (powstał w latach 1564-1568)¹¹⁶. Podobnie jak w Graboszycach ukształtowane jest rozplanowanie również późniejszego (na skutek XVII-wiecznej rozbudowy) dworu czy też raczej pałacu w Jakubowicach Murowanych koło Lublina¹¹⁷. Również późniejszy (przed 1622) jest „palladiański” pałac biskupa płockiego Henryka Firleja we wspomnianych wyżej Czemiernikach¹¹⁸. I tu nie obyło się bez wpływu Serlia, osiowo założonej sieni i symetrii układu pomieszczeń. Cechę tę można też zauważyć w willi Lubomirskich (wcześniej Decjuszów) w Woli Justowskiej pod Krakowem¹¹⁹. Interesujący, ze względu na brak alkierzy, jak i obronny charakter ryzalitów¹²⁰ oraz poddasza ukrytego za attyką, jest dwór w Łapszach Niżnych – również spiski kasztel blokowy. Jest to obiekt w zasadzie współczesny Graboszycom (zaraz po 1589)¹²¹, ale poprzez nieregularny i skomplikowany plan wnętrza mniej od nich „nowoczesny”.

¹¹² K. Majewski, *O działalności kilku muratorów lubelskich z lat 1571-1625*, w: *Sztuka około roku 1600. Materiały Sesji Stowarzyszenia Historyków Sztuki zorganizowanej przy współpracy WK Prezydium WRN w Lublinie, Lublin listopad 1972*, Warszawa 1974, s. 196.

¹¹³ Zob.: L. Kajzer, *Rezydencja feudalna w średniowiecznej Polsce w optyce archeologów*, w: *Rezydencje w średniowieczu i czasach nowożytnych*, red. E. Opaliński, T. Wiślicz, Warszawa 2001, s. 201-202.

¹¹⁴ Zob.: E. Sadowska, J. Janczykowski, *Kasztel na polskim Spiszu*, „Teki Komisji Urbanistyki i Architektury”, t. XXII, 1988, s. 223.

¹¹⁵ Zob. T. Jakimowicz, *Dwór*, *op. cit.*, s. 150-153, 186.

¹¹⁶ E. Sadowska, J. Janczykowski, *Kasztel*, *op. cit.*, s. 225.

¹¹⁷ A. Lutostańska, *Przyczynek do dziejów rezydencji w Jakubowicach Murowanych koło Lublina*, w: *Sarmatia Artistica, Księga pamiątkowa ku czci profesora Władysława Tomkowicza*, Warszawa 1968.

¹¹⁸ A. Miłobędzki, *Zarys*, *op. cit.*, s. 163.

¹¹⁹ J. Kowalczyk, *Sebastian Serlio*, *op. cit.*, s. 206-208.

¹²⁰ Są to ryzalitty boczne o zróżnicowanej szerokości.

¹²¹ E. Sadowska, J. Janczykowski, *Kasztel*, *op. cit.*, s. 227- 230; pd.-zach. ryzalit wieżowy tego dworu autorzy artykułu interpretują jako wieżę alkierzową; zob. także: *Kasztel w Łapszach Niżnych*, w: A. Skorupa, *Zamki i kasztel na polskim Podtatrze*, Kraków 2010, s. 47-52.

Zakończenie

Kończąc omawianie dworu w Graboszycach, autorzy artykułu zwracają uwagę na ciągle niepełny stan badań nad rezydencjonalną (wiejską) architekturą polską XVI i XVII w., a szczególnie niepełny stan terenowych badań archeologicznych i architektonicznych¹²². Prowincjonalne Graboszyce okazały się obiektem ważnym i, co ciekawsze, osadzonym w głównym nurcie rozwoju średnich i małych rezydencji szlacheckich z terenu Rzeczypospolitej z końca wieku XVI i pierwszej połowy wieku XVII. Istotne jest, że dwór ten nie został rozbudowany z dawnej wieży mieszkalnej, ale stanął na murach przyziemia budynku o dość rozwiniętym rzucie jako jednorodna i nowoczesna w swoich czasach koncepcja. Kształt siedziby dziedzica w fazie I murowanego budynku pozostaje nadal zagadką. Sądzymy, że jego rekonstrukcja będzie w przyszłości pracą teoretyczną, opartą na studiach analogicznych budynków.

¹²² Niepełność tego stanu jest oczywista w naszej Ojczyźnie przeoranej wielokrotnie kataklizmami dziejowymi.

SUMMARY

The Manor house in Graboszyce near Zator in view of recent research.

Graboszyce is a village known from thirteenth century historical records whose ownership has passed through many hands. In the fourteen century and in the first half of fifteen century, the manor may have been located in the same place where we can see today's building. It might have been a complex of wooden buildings, which have left no traces. For a long time, Graboszyce belonged to the Brandys, a family of knights who originated from the Czech lands. At the end of the fifteen century and at the beginning of the sixteenth century, Klemens Brandys is mentioned living in the manor by the Radwan crest. During his ownership, the first brick manor was built (at least the lower part was), which remains as today's cellars. In 1565, Graboszyce belonged to Dziwisz (Dionizy) Brandys, the king's courtier and secretary. In the years 1570-1580, he built the Renaissance mansion which still stands in the village today. The mansion was built by anonymous builders who were inspired by architects Pietro Cataneo and Sebastian Serlio. The builders of the Graboszyce Manor wanted to implement the characteristic traits for the era such as the symmetry in buildings designed by the Italian architect Santi Gucci. In eighteenth and nineteenth centuries, the manor went through renovations, without changing its original layout.