

MICHAŁ ŻMUDA

## ARCHITEKTURA VII DNIA – POWOJENNA ARCHITEKTURA SAKRALNA W POWIECIE WADOWICKIM

Szacuje się, że po II wojnie światowej w Polsce powstało ponad 3,5 tysiąca zespołów sakralnych. Większość z nich została wybudowana w duchu reform proponowanych podczas Soboru Watykańskiego II (1962-1965)<sup>1</sup>. Wprowadzone zmiany w liturgii miały wzmacniać poczucie wspólnotowości w Kościele i zwiększać znaczenie świadomego udziału wiernych w nabożeństwie. Wpłynęły one na architekturę sakralną poprzez określenie nowego minimum programowego ośrodka parafialnego, ale pozostawiły dużą swobodę interpretacji.

W „Konstytucji o liturgii” określono funkcjonalność jako podstawowe kryterium wyboru rozwiązań projektowych. Naczelną ideą stało się przywrócenie poczucia więzi i obecności Kościoła we współczesnym świecie, więc w związku z tym zalecano projektowanie całych zespołów sakralnych obejmujących nie tylko świątynię, ale również sale przeznaczone na działalność charytatywną, kulturalną czy katechizacyjną. Cały kompleks powinien być dostosowany do rozmiaru i charakteru parafii. Wymogi stawiane nowej architekturze sakralnej sformułowano dość ogólnie i elastycznie. Według nich kościół ma zajmować eksponowane miejsce na tle zabudowy miejskiej, ale nie stawiano ograniczeń co do kształtu jego bryły, choć ustalono pojęcie „zapraszającego” wejścia. Zalecano, aby uwagę wiernych kierować ku ołtarzowi głównemu, a inne ołtarze umieszczać w kaplicach, by nie dekoncentrować wiernych. Uznano też, że ołtarz główny powinien być łatwy do obejścia, tak aby celebra mogła odbywać się twarzą do wiernych i umożliwić ogarnięcie wzrokiem całego zgromadzenia. Prezbiterium nadal pozostało miejscem dla przewodniczącego obrzędowi, lecz nie musiało być wyodrębnione architektonicznie. W dokumencie tym podkreślono, że zasadą rządzącą całością sztuki kościelnej ma być szlachetne piękno, a nie przepych. Dlatego zalecano unikania nadmiernej liczby ornamentów,

---

<sup>1</sup> <http://www.architektura7dnia.com/#slide-about> [dostęp: 20.10.2020].

jak to bywało w wiekach poprzednich. Strefa liturgii słowa i liturgii ofiary według nowych wytycznych wymagały odpowiedniego rozwiązania. Instrukcja podkreślała, że tabernakulum może być usytuowane na środku ołtarza wielkiego, ołtarza boczne-  
go, w ścianie świątyni lub na „słupie eucharystycznym”. Z kolei ambona oddzielona od ołtarza powinna zachować dostojny, ale prosty wygląd. Według zaleceń świątynia powinna być traktowana nie tylko jako ośrodek zgromadzenia wiernych, ale również Dom Boży, miejsce skupienia i indywidualnej modlitwy. Podkreślono również mistyczną wyjątkowość kościoła poprzez nadanie mu silnego charakteru sakralnego a zarazem „szlachetnej prostoty”. To na architekcie spoczywa obowiązek znalezienia odpowiedniego rozwiązania za pomocą formy, materiału czy światła. Musi on podjąć próbę rozwinięcia nowej symboliki chrześcijańskiej, mniej bezpośredniej, ale nadal czytelnej i zrozumiałej<sup>2</sup>.

Interesujące jest to, że budowle posoborowe zmieniły krajobraz polskich miast i wsi, ale obecne dyskusje o współczesnej polskiej architekturze pomijają ten temat. PRL to specyficzny okres w dziejach polskiej architektury sakralnej, ponieważ wznoszenie kościołów traktowano w tym okresie jako jedną z form protestu. Można nawet śmiało stwierdzić, że liczba budowanych świątyni katolickich była wprost proporcjonalna do skali oporu wobec władzy. Szczególnym okresem były lata 80., bowiem na czas powstania Solidarności przypada budowa aż ponad 1000 świątyni! Większość z nich została wzniesiona tylko i wyłącznie poprzez oddolne inicjatywy lokalnych społeczności. Wierni angażowali się w budowę kościoła już od samego początku. Powstawały komitety organizacyjne, które wyłaniały projekty architektoniczne. Przyszli parafianie masowo uczestniczyli w pracach budowlanych oraz finansowaniu przedsięwzięcia.

Warszawska Fundacja Nowej Kultury Bęc Zmiana ów fenomen budowy posoborowych kościołów w Polsce nazwała Architekturą VII Dnia i w ramach swojego projektu dokumentuje historię tych obiektów, gromadzi wspomnienia, zdjęcia będące świadectwem powstawania polskich świątyni po wojnie, a swoje opracowania udostępnia na specjalnej stronie internetowej: [www.architektura7dnia.com](http://www.architektura7dnia.com)<sup>3</sup>.

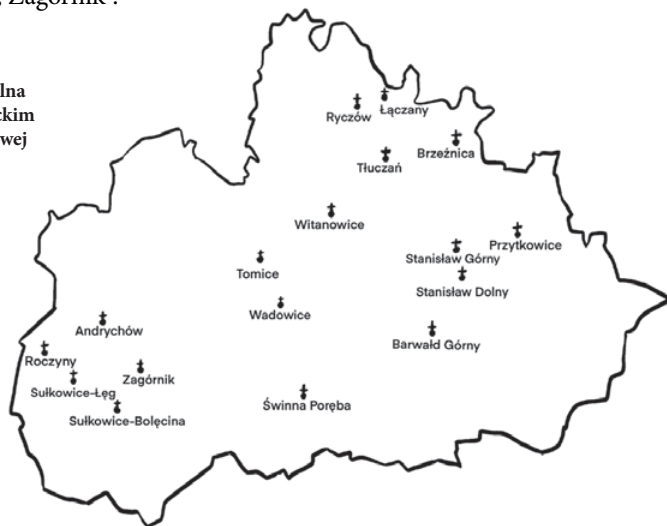
Na obszarze powiatu wadowickiego takich powojennych obiektów sakralnych powstało kilkanaście. Jego terytorium w przypadku jurysdykcji kościelnej jest podzielone pomiędzy dwie jednostki, czyli archidiecezję krakowską i powstałą w 1992 r. diecezję bielsko-żywiecką. Do pierwszej przynależą miejscowości: Chocznia, Barwałd

<sup>2</sup> K. Milewska, *Wpływ postanowień Soboru Watykańskiego II na architekturę sakralną. Przestrzenne odbicie idei zwrócenia ku wiernym i wzmocnienia więzi społecznych wspólnoty*, <http://www.architektura7dnia.com/article/sobor-architektura> [dostęp: 20.10.2020].

<sup>3</sup> <http://www.architektura7dnia.com/#slide-about> [dostęp 20.10.2020].

Dolny, Barwałd Górny, Brody, Frydrychowice, Jaroszewice, Kalwaria Zebrzydowska, Klecza Dolna, Lanckorona, Leńcze, Łączany, Łękawica, Marcyporęba, Mucharz, Ponikiew, Przytkowice, Radocza, Ryczów, Skawinki, Spytkowice, Stanisław Dolny, Stanisław Górny, Stryszów, Świnna Poręba, Tłuczań, Tomice, Wadowice, Witanowice, Woźniki, Wysoka, Zebrzydowice, Zakrzów<sup>4</sup>. Natomiast do drugiej: Andrychów, Gieraltowice, Inwałd, Nidek, Roczyny, Rzyki, Sułkowice-Bolęcina, Sułkowice-Łęg, Targanice, Wieprz, Zagórnik<sup>5</sup>.

Architektura sakralna  
w powiecie wadowickim  
po II wojnie światowej



Niniejszy artykuł to pierwsze opracowanie dotyczące problematyki lokalnej współczesnej architektury sakralnej. Jego celem jest przybliżenie dziejów powstania tych obiektów poprzez przypomnienie czasów oraz okoliczności ich realizacji. Jest to też sposób na uwrażliwienie mniejszych społeczności na wartość współczesnych obiektów sakralnych oraz ich piękno i wyjątkowość.

Szczupłość literatury poruszającej ten temat wpłynęła na sposób pozyskiwania informacji. Często są to wiadomości pochodzące bezpośrednio ze stron internetowych parafii, które dzielą się swoją historią w mniej lub bardziej szczegółowych opracowaniach. Stąd wynika też brak równowagi pomiędzy opisami poszczególnych obiektów. Trzeba jednak zaznaczyć, że nadrzędnym celem autora niniejszej publikacji była chęć przedstawienia jak najobszerniejszych informacji o konkretnej świątyni i kontekście jej powstania.

<sup>4</sup> <https://diecezja.bielsko.pl/dekanaty/andrychowski/> [dostęp: 20.10.2020].

<sup>5</sup> <https://diecezja.pl/parafie/> [dostęp: 20.10.2020].

## ANDRYCHÓW

Kościół św. Stanisława Biskupa i Męczennika (ul. Włókniarzy 31)

W latach 70. rozpoczęto budowę nowego osiedla przy dzisiejszej ul. Włókniarzy dla pracowników andrychowskich zakładów pracy. Równocześnie ówczesny metropolita krakowski kard. Karol Wojtyła utworzył w Andrychowie nowy ośrodek



Kościół pw. św. Stanisława Biskupa i Męczennika w Andrychowie (fot. DTG, licencja CC BY-SA 4.0)

duszpasterski, którego organizację powierzył ks. dziekanowi Stanisławowi Sikorze, proboszczowi miejscowej parafii św. Macieja Apostoła.

Dzięki zaangażowaniu mieszkańców tej części miasta powstawały salki katechetyczne ułatwiające organizację pracy duszpasterskiej. Działania te spotykały się z niechęcią ówczesnych komunistycznych władz gminnych i wojewódzkich. Z czasem mieszkańcy nowego osiedla zaczęli domagać się od władz państwowych zezwolenia na budowę kościoła. Miejscową inicjatywę wspierał nowy metropolita krakowski kard. Franciszek Macharski. Do pracy na terenie osiedla powołał on ks. Andrzeja Waksmańskiego, wikariusza parafii św. Macieja Apostoła w Andrychowie. Głównym zadaniem duchownego stało się ukształtowanie nowo powstałej placówki, czyli tak naprawdę budowa kościoła. Początkowo do celów liturgicznych przystosowano prywatny dom przy ulicy Starowiejskiej 24, tworząc z niego kaplicę. Jednocześnie parafianie wraz ze swym duszpasterzem starali się o zezwolenie na budowę kościoła u władz wojewódzkich w Bielsku-Białej. Ostatecznie zgodę na budowę otrzymali w 1981 r., a do prac budowlanych przystąpiono już na początku września 1981 r. Wtedy to kard. Macharski poświęcił krzyż i plac budowy pod nową świątynię.

Metropolita krakowski określił nowo budowany kościół mianem pierwszego diecezjalnego votum wdzięczności za ocalenie życia papieża Jana Pawła II w maju 1981 r. Rok później erygowano parafię pw. św. Stanisława (30 maja 1982 r.). Dla mieszkańców osiedla czas budowy był okresem ciężkiej i ofiarnej pracy. Ksiądz prałat A. Waksmański jako proboszcz i dziekan nowej parafii cały czas kierował pracami przy budowie kościoła, sal katechetycznych i plebanii.

Poświęcenia nowo wybudowanej świątyni, według projektu Leopolda Taraszkiewicza, dokonał kard. Macharski w 1985 r. Obiekt zaprojektowano na planie wielkiego sześciokąta, do którego dostosowano wszystkie trzy nawy, z tym że nawy boczne są niższe. W następnym roku bp Julian Groblicki poświęcił dzwony kościoła i przekazał

parafii relikwie jej patrona – św. Stanisława BM. Następcą księdza Waksmańskiego został ks. Marian Toboła, który m.in. wyposażył kościół w nowe ławki. Następnie na jego miejsce został powołany ks. Józef Jania, który kontynuował rozpoczęte dzieło. Dzięki ofiarności parafian ukończono urządzenie wnętrza kościoła. Wystrój świątyni został zaprojektowany i wykonany przez artystkę rzeźbiarkę mgr Bogusławę Drwał z Tarnowa. Kościół wyposażono wówczas w nowe tabernakulum oraz marmurowe ołtarze. Główny ołtarz znajduje się na tle mozaiki, w której centralne miejsce zajmuje rzeźba Chrystusa Zmartwychwstałego. Nieco niżej znajdują się postacie świętych biskupów: Wojciecha i Stanisława, oraz świętych patronów diecezji bielsko-żywieckiej: Maksymiliana i Jana Sarkandra. Kościół zdobią także ołtarze boczne: Jezusa Miłosiernego z obrazem *Jezu Ufam Tobie* oraz Matki Bożej zawierający tryptyk: Matka Boża Nieustającej Pomocy, Zwiastowanie Najświętszej Maryi Panny oraz Narodzenie Pana Jezusa. Świątynię wyposażono w boazerie, ławki, nowe konfesjonały oraz stacje Drogi Krzyżowej. W czasie probostwa ks. Jani kościół zyskał nowe organy elektroniczne oraz marmurowe lamperie na wewnętrznych ścianach i kolumnach wieńczących strop budowli. Świątynię otacza ogrodzenie z kutymi bramami wejściowymi. W 2009 r. w oknach zamontowano witraże<sup>6</sup>.



Kościół pw. Miłosierdzia Bożego  
w Barwałdzie Górnym  
(fot. Dariusz Biegacz, licencja CC BY-SA 4.0)

### BARWAŁD GÓRNY

Kościół Miłosierdzia Bożego  
(Barwałd Górny 358)

Przez wiele lat mieszkańcy Barwałdu Górnego należeli do parafii św. Erazma w Barwałdzie Dolnym. Budowa świątyni stała się koniecznością, ponieważ z roku na rok coraz mniej parafian z Barwałdu Górnego uczęszczało do kościoła parafialnego w Barwałdzie Dolnym, korzystając z małej miejscowej kaplicy św. Rozalii na Puszczy. Z inicjatywy ks. Jana Dubiela w 1982 r. został powołany Społeczny Komitet Budowy, którego celem były zbiórka pieniędzy, uzyskanie pozwolenia na budowę nowej świątyni, gromadzenie materiałów budowlanych oraz przygotowanie placu pod budowę. Teren pod budowę kościoła na tzw. Łęgach

---

<sup>6</sup> J. Zinkow, *Wadowice i okolice. Przewodnik monograficzny*, Wadowice 2001, s. 372; <http://stanislaw-andrychow.pl/historia.html> [dostęp: 20.10.2020].

ofiarowało kilku mieszkańców wsi. Prace szły powoli z uwagi na panujący w ówczesnej Polsce system polityczny. Po uzyskaniu stosownych zezwoleń w maju 1990 r. kard. Franciszek Macharski dokonał uroczystego poświęcenia placu budowy. Prace ruszyły w tym samym roku i objęły wykonanie fundamentów. W następnym roku udało się wznieść filary, ściany i galerie. Na 1992 r. przypadło zabetonowanie stropów nad nawą oraz położenie więźby dachowej. Prace nad kościołem, zaprojektowanym przez Tadeusza Wąsika i Bogdana Kojdera, w 1993 r. obejmowały wymurowanie wieży oraz przykrycie kruchty i prezbiterium. We wrześniu tego samego roku obiekt był gotowy w stanie surowym. W tym samym roku bp Kazimierz Nycz wmurował kamień węgielny, poświęcony przez Jana Pawła II w Wadowicach w roku 1991, a w dwa lata później kard. Franciszek Macharski konsekrował nowy kościół pod wezwaniem Miłosierdzia Bożego<sup>7</sup>.

## BRZEŹNICA

Kościół Najświętszego Serca  
Pana Jezusa (ul. Kościelna 310)

Inicjatorem powstania brzeźnickiego kościoła był bp Jan Pietraszko. Biskup powierzył wykonanie tego zadania ówczesnemu proboszczowi parafii w Marcyporębie – ks. Eugeniuszowi Łudzikowi, który po uzyskaniu pozwolenia na budowę rozpoczęła st-



Kościół pw. Najświętszego Serca Pana Jezusa  
w Brzeźnicy (fot. strona parafii)

rania o działkę pod świątynię w Brzeźnicy. Ze względu na niechętny stosunek władz PRL-u do Kościoła rzymskokatolickiego parafia oficjalnie nie mogła dokonać zakupu, więc w jej imieniu zrobiła to mieszkanka wsi pani Helena Bukowska.

W listopadzie 1982 r. rozpoczęto budowę kościoła. Projektantem planu i architektury kościoła był inż. Julian Klimek z Krakowa. Inżynierem projektów technicznych był Zenon Piotrowski z Krakowa, a po jego śmierci inż. Porębski. Murarzami kościoła byli Czesław Topolski z Jadownik k/Brzeska i Stanisław Żmuda z Marcyporęby.

Od początku mieszkańcy Brzeźnicy i Marcyporęby mocno angażowali się w to przedsięwzięcie, m.in. podczas prac na budowie. Wmurowania kamienia węgielnego dokonał bp Stanisław Smoleński w czerwcu 1983 r. Szybko powstała dolna część

<sup>7</sup> G. Studnicki, *Barwałd. Zarys dziejów*, Wadowice 1994, s. 81-83; J. Zinkow, *Wokół Kalwarii Zebrzydowskiej i Lanckorony. Przewodnik monograficzny*, Kalwaria Zebrzydowska 2000, s. 298; <http://barwaldgorny.prv.pl/historia-2.html> [dostęp: 20.10.2020]; <http://www.zsbarwaldg.iap.pl/moja-mala-ojczyzna> [dostęp: 20.10.2020].

kościół, którą rok później poświęcił bp. Jan Pietraszko. Życie wsi skupiło się wokół budowy oraz prac wykończeniowych w świątyni. W sierpniu 1985 r. na mocy dekretu kard. Franciszka Macharskiego z macierzystej parafia św. Marcina w Marcyporębie wyodrębniono nowe parafie, w tym jedną w Brzeźnicy. Jej proboszczem został mianowany budowniczy brzeźnickiej świątyni – ks. Eugeniusz Łudzik. Rozpoczęły się wówczas prace nad górną częścią kościoła, plebanią i budynkami gospodarczymi. Trzy lata później, we wrześniu 1988 r., bp Kazimierz Nycz dokonał poświęcenia tej części kościoła. Od tego momentu prowadzono prace polegające na wzbogacaniu i wyposażeniu wnętrza świątyni. Piętnaście lat później, we wrześniu 1998 r. odbyła się uroczysta konsekracja kościoła w Brzeźnicy. Aktu tego dokonał metropolita krakowski kard. Franciszek Macharski, który poświęcił wtedy również ołtarz główny – wyrzeźbiony w drewnie tryptyk przedstawiający Mękę Pańską oraz Zmartwychwstanie i Wniebowstąpienie Pana Jezusa<sup>8</sup>.



Kościół w pw. Matki Bożej Anielskiej w Łączanach  
(fot. CVP, Grzegorz Eliasiewicz i Rafał Ochęduszko)

## ŁĄCZANY

Kościół Matki Bożej Anielskiej  
(Łączany 79)

Powodem powstania samodzielnej placówki duszpasterskiej w Łączanach był okupacyjny podział administracyjny terytorium Polski. W czasie II wojny światowej z uwagi na ustanowienie granicy pomiędzy III Rzeszą a Generalnym Gubernatorstwem Łączany zostały odcięte od macierzystej parafii w Spytkowicach. Tamtejszy proboszcz ks. Adolf Zagrodzki dzięki specjalnej przepustce przekraczał granicę i odprawiał nabożeństwa w kaplicy w Łączanach. W sierpniu 1941 r., kiedy ksiądz został aresztowany i wywieziony do niemieckiego obozu koncentracyjnego w Oświęcimiu, ludność została pozbawiona opieki duszpasterskiej. Wówczas ksiądz arcybiskup krakowski Adam Sapięha polecił proboszczowi z Kamienia opiekę nad wiernymi z Łączan. Przeprowadzanie się kapłana przez Wisłę było uciążliwe i możliwe tylko w okresie od wiosny do jesieni. Wtedy to metropolita krakowski powołał

8 J. Zinkow, *Wokół Kalwarii Zebrzydowskiej...*, op. cit., s. 137; J. Łasak, *Madonny ziemi rodzinnej św. Jana Pawła II*, Spytkowice 2019, s. 75; R. Kucharczyk, *Ku pamięci przyszłym pokoleniom. Szkice z historii parafii marcyporebskiej*, Marcyporeba 2002, s. 21–22; <http://www.spmarcyporeba.iap.pl/o-marcyporebie/> [dostęp: 20.10.2020]; <https://parafia-brzeznicza.com/o-parafii> [dostęp: 20.10.2020]; <https://www.niedziela.pl/arttykul/53447/nd/zdjecia> [dostęp: 20.10.2020].

ks. Władysława Miłaszewskiego na duszpasterza Łączan. Nowy kapłan do kwietnia 1945 r. zakończył dobudowywanie zakrystii przy kaplicy oraz ufundował do kaplicy witraż. Pierwsza próba utworzenia parafii została podjęta już w 1945 r. Nowy proboszcz ks. Jan Tomala wraz z Komitetem Kościelnym wystosował prośbę do Kurii Metropolitalnej o utworzenie parafii.

Jednak brak plebanii i negatywne stanowisko władz cywilnych nie sprzyjały utworzeniu nowej parafii. Mimo to mieszkańcy uparli się i nie zgodzili się na przyłączenie do parafii w Ryczowie. Obok istniejącej kaplicy wybudowali w 1948 r. plebanię, na której zamieszkał ks. Tomala. Łączanie wysłali delegację do kurii z prośbą o zezwolenie na przeznaczenie sali plebańskiej na kaplicę i odprawianie w niej nabożeństw, ponieważ była większa od istniejącej kaplicy zbudowanej w latach 1912-1914. Kuria się zgodziła, ale ówczesne władze były temu przeciwnie. Wkrótce zresztą zajęły budynek i usunęły z niego księdza.

Obowiązki duszpasterskie przejął wikary ze Spytkowic. Od października 1956 r., gdy napięte stosunki pomiędzy Kościołem a państwem uległy poprawie, nowy ksiądz mógł na stałe zamieszkać na plebanii. Ksiądz Ludwik Stec natychmiast rozpoczął starania o przepisanie budynku plebanii na własność Kościoła, ale władze odmawiały.

Również próba utworzenia parafii w Łączanach spotykała się ze stałą odmową ze strony władzy. Arcybiskup krakowski w 1961 r. zwolnił ks. Steca z obowiązków rektora kaplicy w Łączanach, a na jego miejsce mianował ks. Juliana Lachendro. Wśród mieszkańców zawrzało, ludność podzieliła się na dwa obozy, jedni popierali ks. Steca, a drudzy ks. Lachendro. Jednak jego stanowcza postawa ostudziła ich zapały. W tej sytuacji w czerwcu 1961 r. do Łączan przybył bp Karol Wojtyła, który wyjaśnił wiernym sytuację, w której się znaleźli. W ciągu dwuletniego pobytu ks. Lachendro wyremontowano kaplicę i definitywnie rozstrzygnięto sprawę plebanii. Doszło do porozumienia z władzami i połowę budynku plebańskiego przeznaczono na cele religijne, a w drugiej części urządzono Wiejski Ośrodek Zdrowia.

Ksiądz Lachendro widział konieczność budowy nowego kościoła (podczas nabożeństw w kaplicy było bardzo ciasno) i podjął starania o pozwolenie na rozbudowę istniejącego budynku, na co jednak władze nie wyraziły zgody. W 1963 r. ks. Lachendro zastąpił ks. Czesław Czubin, który także starał się o rozbudowę kaplicy, jednak na jego prośbę Prezydium Wojewódzkiej Rady Narodowej znowu odpowiedziało negatywnie. Wówczas ks. Czubin odwołał się do Urzędu do spraw Wyznań w Warszawie, ale i ta interwencja nie przyniosła rezultatów.

Na miejsce ks. Czubina w 1968 r. przyszedł ks. Ignacy Baran, któremu kuria pozwoliła na zbudowanie ołtarza polowego z tyłu kaplicy. Rokrocznie składał podanie o zezwolenie na rozbudowę kaplicy, ale ciągle sprawa ta napotykała opór władz.



Z powodu złego stanu zdrowia ks. I. Barana zastąpił go w Łączanach w 1974 r. ks. Józef Gilek. Nowy kapłan z werwą rozpoczął starania o pozwolenie na rozbudowę kaplicy. W tym czasie wyremontował plebanię, uporządkował cmentarz i zaczął gromadzić materiały potrzebne do rozbudowy kaplicy. Podtrzymał wniosek złożony w 1975 r. i we wrześniu tego samego roku otrzymał zezwolenie.

Decyzja wojewody bielskiego sprawiła, że mieszkańcy z zapałem i ofiarnie przystąpili do budowy. Ksiądz J. Gilek okazał się dobrym organizatorem i gospodarzem. W maju 1976 r. bp Smoleński poświęcił plac pod budowę kościoła, a już w czerwcu tego samego roku rozpoczęto wykopy pod fundamenty. Mimo obecności koparki mężczyźni łopatami wykopali dół pod żelbetonową płytę, na której osadzono później fundamenty. We wrześniu 1976 r. bp Smoleński dokonał poświęcenia kamienia węgielnego nowej świątyni. Jeszcze przed okresem zimowym wykonano sporo prac budowlanych, a kolejne miesiące wykorzystano na prace przygotowawcze i porządkowe, aby wiosną 1977 r. rozpocząć budowę wież, konstrukcji i pokrycia dachu. Do sierpnia, kiedy to kościół poświęcił kard. Wojtyła, otynkowano budowlę wewnątrz, położono posadzkę i dokończono budowę wieży. Kuria zamierzała erygować parafię, jednak na prośbę ks. Gilka odłożono akt erekcyjny do czasu zakończenia prac wykończeniowych. Dalsze prace nad wykańczaniem i wystrojem kościoła trwały jeszcze 10 lat. Starania o utworzenie parafii podjął ks. J. Gilek już u kard. Macharskiego, który w 1980 r. wydał stosowny dekret. Uroczystej konsekracji dokonał bp Julian Groblicki w sierpniu 1987 r.

Świątynia w Łączanach to nowoczesna budowla jednonawowa z wieżą symbolizującą maszt Łodzi Piotrowej, zakończoną krzyżem. Kościół został z zewnątrz pokryty ciosanym kamieniem granitowym i białymi płytami z piaskowca. Dach budynku jest dwuspadowy, kryty blachą. Oprócz dużej wieży obiekt ma także mniejszą, w której umieszczono mały dzwon ze starej kaplicy. W dużej wieży zamontowane są trzy dzwony noszące imiona: Matki Bożej Anielskiej, św. Józefa i Jana Pawła II. Strop kościoła wznosi się na żelbetonowych słupach, powiększając optycznie wnętrze świątyni i czyniąc je strzelistym. Prezbiterium zakończone jest półokrągłą wnęką z tabernakulum w kształcie kotwicy (do jego fundacji przyczynił się kard. Wojtyła). Nad nim znajduje się ogromne serce opasane cierniowym wieńcem, z którego wychodzą promienie symbolizujące miłosierdzie Jezusowego Serca. Po bokach wnęki umieszczone są dwa witraże: Baranka Paschalnego na tle starej kaplicy oraz nowej świątyni, na którą zstępuje Duch Święty w postaci gołębic. Główny ołtarz został wykonany w kształcie łodzi. Ściany prezbiterium i całego kościoła pokrywa fresk przedstawiający sceny z Pisma Świętego i tradycji chrześcijańskiej. Jasność wnętrza zapewnia sześć wielkich okien udekorowanych witrażami przedstawiającymi sceny z Pisma

Świętego i wielkie postacie z historii Kościoła. W podziemiach kościoła urządzona jest sala widowiskowa, a obok niej salka katechetyczna i pomieszczenia gospodarcze<sup>9</sup>.

### PRZYTKOWICE

Kościół Przenajświętszej Trójcy (Przytkowice 417)

Do połowy XX w. wieś posiadała 100-letni drewniany kościół parafialny pod wezwaniem św. Katarzyny. Akta archiwalne z 1773 r. wspominają o budowie nowego kościoła, ale w aktach późniejszych jest już mowa o odbudowie lub rozbudowie istniejącej świątyni. W 1955 r. ten zabytkowy kościół przeniesiono do Skawinek, gdzie nosi wezwanie św. Joachima i służy tamtejszej parafii. Miejsce, gdzie stał kościół (plac naprzeciw dawnej szkoły), upamiętnia kapliczka. Obecną świątynię w Przytkowicach zaprojektował inż. architekt Otto Fedak z Oświęcimia, ale jeszcze w 1948 r. zmiany do projektu naniósł Józef Jamróz z Krakowa. Budowa kościoła, prowadzona staraniem ówczesnego proboszcza ks. Stefana Stopki, trwała w latach 1948-1953. Nowy obiekt sakralny został konsekrowany w maju 1953 r. przez bp. Franciszka Jopa, wikariusza kapitulnego archidiecezji krakowskiej. Kościół otrzymał wezwanie Przenajświętszej Trójcy, a święta Katarzyna pozostała drugą patronką. W nowej świątyni dwukrotnie pełnił posługę duszpasterską bp Karol Wojtyła – św. Jan Paweł II, który w 1960 r. udzielił młodzieży sakramentu bierzmowania oraz poświęcił polichromię, dzieło artystki malarki Jadwigi Rymar z Krakowa<sup>10</sup>.

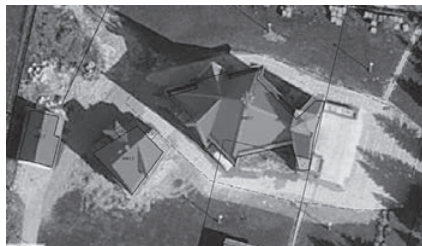
### ROCZYNY

Kościół św. Urbana (ul. Bielska 108)

Pierwotnie Roczyiny należały do parafii w Andrychowie. We wrześniu 1978 r. kard. Karol Wojtyła poświęcił kamień węgielny wznoszonego we wsi kościoła. Był to jego ostatni taki akt przed konklawe. Budowę zaprojektowanej przez Romana Łomnickiego z Krakowa świątyni ukończono w 1986 r. Kościół został poświęcony przez kard. Macharskiego w maju 1982 r. Zbudowany jest na planie ryby – starochrześcijańskiego symbolu Chrystusa. Obiekt składa się z dwóch poziomów: górnego oraz dolnego, w którym odprawia się nabożeństwa tylko porą zimową. Obie części kościoła urzekają prostym, ale zarazem czytelnym wystrojem zaprojektowanym i wy-

<sup>9</sup> J. Zinkow, *Wadowice i okolice...*, op. cit., s. 113; J. Łasak, *Madonny...*, op. cit., s. 77; <http://parafia.laczany.pl/index.php/historia-parafii/historia> [dostęp: 20.10.2020].

<sup>10</sup> J. Zinkow, *Wokół Kalwarii Zebrzydowskiej...*, op. cit., s. 153-154; <http://www.parafiaprzytkowice.pl/historia-parafii-kosciol.html>; <http://historiaprzytkowic.pl/lata-1946-1988/> [dostęp: 20.10.2020].



Kościół pw. św. Urbana w Roczynach  
(fot. DTG, licencja CC BY-SA 4.0; fot.  
OpenStreetMap, licencja CC BY-SA 2.0)



konanym w większości przez Władysława Flisa z Krakowa. Wnętrze ozdobione jest wizerunkami Matki Bożej, świętych i stacjami Drogi Krzyżowej wykonanymi z ceramiki. Znajdują się tu wizerunki: św. Jana Kantego, św. Rafała Kalinowskiego, św. Brata Alberta, św. Urbana (patrona parafii), św. Krzysztofa, św. Barbary i św. Floriana. Na czołowym miejscu w kościele umieszczono wizerunek św. Krzysztofa dźwigającego na swych barkach Pana Jezusa. W tle pokazano alegorie wszelkich sposobów podróży – na łądzie, wodzie i w powietrzu – którymi święty się opiekuje<sup>11</sup>.



Kościół pw. Matki Bożej Królowej  
Polski w Ryczowie  
(fot. Rayac, licencja CC BY-SA 4.0)

## Ryczów

Kościół Matki Bożej Królowej Polski  
(ul. Księdza Kani 1)

Świątynia w Ryczowie została poświęcona w 1982 r. przez kard. Franciszka Macharskiego. Jest to pierwszy kościół powstały w diecezji krakowskiej po II wojnie światowej. W jego budowę bardzo zaangażowali się mieszkańcy wsi. Trud był tym większy, że obiekt powstawał tuż po zakończeniu wojny. Istotną rolę w motywowaniu parafian do działania odegrał ryczowski proboszcz ks. Władysław Kania. To właśnie jemu oraz ofiarodawcom gruntu pod kościół (państwo Michalscy) poświęcono tablicę pamiątkową.

<sup>11</sup> *Andrychów*, red. S. Mendłowski, Krosno 2008, s. 57-58; J. Zinkow, *Wadowice i okolice...*, *op. cit.*, s. 348; J. Łasak, *Madonny...*, *op. cit.*, s. 73; [http://andrychow.eu/gmina-andrychow/roczyny/?doing\\_wp\\_cron=160353771.8328609466552734375000](http://andrychow.eu/gmina-andrychow/roczyny/?doing_wp_cron=160353771.8328609466552734375000) [dostęp: 20.10.2020].

Świątynia, zaprojektowana przez Ottona Fedaka z Oświęcimia, została zbudowana z kamienia dolomitowego. Z jej nawy rozbudowanej po bokach wydzielono prezbiterium, do którego przybudowano zakrystię, a po jej przeciwnej stronie – boczną kaplicę św. Stanisława Kostki. Prezbiterium kościoła zwieńczono kamiennym sklepieniem, a resztę budowli przykryto drewnianym sufitem z kasetonami z roślinnym ornamentem. Natomiast polichromia przedstawia sceny biblijne i prawdy wiary. We wnętrzu kościoła znajdują się marmurowy stół eucharystyczny z relikwiami św. Jana Kantego oraz dębowy ołtarz główny z obrazem Matki Boskiej z Dzieciątkiem, nad którym widnieje drugie malowidło w kształcie medalionu, przedstawiające śluby króla Jana Kazimierza w Katedrze Lwowskiej. Dwa ołtarze boczne ustawione zostały symetrycznie. Po prawej stronie od wejścia znajduje się ołtarz św. Józefa z małym Jezusem na rękach oraz wizerunek Matki Boskiej Nieustającej Pomocy, natomiast po lewej stronie – Najświętszego Serca Jezusowego. W ogrodach wokół świątyni umieszczono stacje Drogi Krzyżowej<sup>12</sup>.

## SUŁKOWICE-ŁĘG

Kościół Miłosierdzia Bożego  
(ul. Kościelna 8)

Mieszkańcy Sułkowic-Łęgu i Targanic Dolnych pierwotnie należeli do parafii św. Macieja w Andrychowie. Gdy władze państwowe wydały w 1961 r. zakaz nauki religii w szkole, proboszcz parafii andrychowskiej wynajął prywatny lokal u Józefa Łysonia, a następnie u Konstantego Osowskiego (1968 r.) w celu katechizowania dzieci. W roku 1969 parafię wizytował kard. Karol Wojtyła. Na początku lat 70. podjęto decyzję o zakupie działki przy obecnej ul. Kościelnej od Stefana Curzydło w celu wybudowania nowego domu katechetycznego. Oficjalnymi właścicielami działki zostali ks. Edward Góra i Zenon Talar, którzy zrzekli się swej własności na rzecz proboszcza w Andrychowie, a ten z kolei przekazał darowiznę parafii. W tamtych czasach był to jedyny sposób, aby Kościół mógł nabyć grunt. Rok później otwarto nowy dom katechetyczny, którego budowę prowadził Jan



Kościół pw. Miłosierdzia Bożego w Spytkowicach-Łęgu  
(fot. DTG, licencja CC BY-SA 4.0)

<sup>12</sup> Ryczów. *Z dziejów wsi i parafii*, red. D. Fryc-Pietak, A. Rybarczyk, M. Szczypczyk, Kraków 2002, s. 89-91; J. Zinkow, *Wadowice i okolice...*, *op. cit.*, s. 216; <https://www.polskaniezwykla.pl/web/place/37354,ryczow-kosciol-pw--matki-boskiej-krolowej-polski.html> [dostęp: 20.10.2020].

Kudłacik. Pod koniec 1976 r. na polecenie kard. Wojtyły zaczęto odprawiać msze św. w punkcie katechetycznym. Aby obiekt lepiej spełniał swoje funkcje jako miejsce odprawiania nabożeństw, w 1978 r. dokonano jego przebudowy. Pomysł na wybudowanie własnego kościoła pojawił się już w latach 70., ale ze względu na panującą władzę i prace budowlane prowadzone przy kościele w Sułkowicach-Bolęcinie nie podjęto starań o pozwolenie.

Dopiero po wizytacji kard. Franciszka Macharskiego w 1981 r. kwestia budowy kościoła nabrała kształtów. Andrychowski proboszcz ks. Stanisław Sikora otrzymał od Bronisławy Curzydło zapis na części jej gruntów. W stodole przerobionej na magazyn zaczęto gromadzić materiały budowlane. Notarialnie dokonano wymiany części działki ze Stanisławem Błasiakiem, aby połączyć ją z parcelą, na której znajdował się dom katechetyczny. Pod koniec lat 80. nowy proboszcz parafii św. Macieja, ks. Franciszek Skupień, starał się o pozwolenie na budowę kościoła w Sułkowicach-Łęgu. W tym samym czasie zlecono architektowi Małgorzacie Magierze wykonanie projektu nowej świątyni.

Na uroczystej mszy 24 czerwca 1991 r. bp Kazimierz Górny poświęcił plac pod budowę kościoła. Jeszcze w lipcu tego samego roku ruszyły prace budowlane. Ich kierownikiem został inż. Dariusz Krażewski. Mieszkańców uczestniczących w budowie podzielono na cztery grupy. W sierpniu 1991 r. kard. Macharski mianował andrychowskiego wikarego ks. Stanisława Skrzypca odpowiedzialnym za budowę i duszpasterstwo w Sułkowicach-Łęgu. Dzięki wytrwałości, solidnej pracy parafian i ofiarom pieniężnym mieszkańców w 1991 r. dolny kościół został przykryty stropem. Wiosną 1992 r. budowa ruszyła dalej. Postawiono betonowe słupy, zaczęto budować filary i mury zewnętrzne. Równocześnie w dolnym kościele wykonywano instalację elektryczną i tynkowano ściany. W kolejnym roku wykonywano dalsze prace, jak zbrojenie pod belki stropowe i zalewanie stropów. Prace przebiegały bardzo sprawnie, ponieważ mieszkańcy zarówno Sułkowic-Łęgu, jak i Targanic Dolnych licznie przychodzili do pracy.

Przygotowaniem posiłków dla pracujących na rusztowaniach zajmowały się kobiety z poszczególnych rejonów, a także Koło Gospodyń Wiejskich. W tym okresie rozpoczęto również wykonanie elewacji zewnętrznej kościoła oraz budowę dużej i małej wieży. Rok 1994 okazał się szczególnie pracowity, ponieważ już wczesną wiosną kontynuowano wykonywanie elewacji zewnętrznej, tynkowano ściany, wykańczano wieżę i kryto kościół dachówką. W tym samym czasie przystąpiono do prac związanych z budową plebanii. We wrześniu 1994 r. bp Tadeusz Rakoczy dokonał poświęcenia kościoła i wmurowania kamienia węgielnego, poświęconego przez Jana Pawła II podczas jego pobytu w Wadowicach w 1991 r. Obraz Jezusa Miłosiernego,

autorstwa andrychowskiego artysty Aleksandra Tomy, do dolnego kościoła ufundowała pani Gilek, sułkowiczanka mieszkająca w USA. Pogoda sprzyjająca pracom budowlanym pozwoliła na ukończenie pokrycia dachu oraz tynkowanie. W ciągu całego 1995 r. udało się dokończyć tynkowanie górnego kościoła oraz elewację zewnętrzzną kościoła i plebanii. W czerwcu 1996 r. nastąpiło erygowanie nowej parafii w Sułkowicach-Łęgu, której proboszczem został ks. kan. Stanisław Skrzypiec. Pierwszą mszę w górnym kościele odprawiono w czerwcu 1998 r. Uroczystość konsekracji świątyni miała miejsce w październiku 2001 r., czyli 10 lat po rozpoczęciu prac budowlanych. Ceremonia odbyła się w obecności bp. T. Rakoczego<sup>13</sup>.

### SUŁKOWICE-BOŁĘCINA

Kościół Świętego Jana Chrzciciela  
(ul. Raclawicka 202)

Kościół powstał dzięki ks. Stanisławowi Sikorze, ówczesnemu proboszczowi andrychowskiej parafii św. Macieja. Przez kilkanaście lat ksiądz starał się o pozwolenie na budowę świątyni i otrzymał je dopiero w 1982 r.

Do tego czasu nabożeństwa były odprawiane w niewielkim punkcie katechetycznym, który mimo rozbudowy nie był w stanie pomieścić wszystkich osób. Do budowy nowego obiektu sakralnego, zaprojektowanego przez Bolesława Szurana z Żywca, oddelegowano ks. Kazimierza Kulpę, który wraz z sułkowicką wspólnotą prowadził prace budowlane w latach 1983-1989<sup>14</sup>. Ceremonia poświęcenia placu pod budowę kościoła miała miejsce we wrześniu 1983 r., a kamień węgielny wmurowano już w roku następnym. W tym samym czasie prowadzono prace budowlane nad plebanią, położono dach na kościele, a na wieży zainstalowano trzy dzwony o imionach: św. Jan Chrzciciel, Najświętsza Maria Panna, Jan Paweł II. Dzięki zaangażowaniu ks. Kulpy i ofiarności mieszkańców budowa świątyni została zakończona, a w czerwcu 1989 r. odbyła się uroczystość jej poświęcenia. Erygowano wówczas parafię w Sułkowicach-Bołęcinie.



Kościół pw. św. Jana Chrzciciela w Sułkowicach-Bołęcinie (fot. DTG, licencja CC BY-SA 4.0)

<sup>13</sup> J.M. Pędziwiatr, *Sułkowice-Łęg. Dar konsekracji*, „Gość Niedzielny”, Bielsko-Żywiec, 11 listopada 2001, nr 45/494, s. 1; *idem*, *Konsekracja kościoła w Sułkowicach-Łęgu*, „Źródło Diecezji Bielsko-Żywieckiej”, 2001, nr 45, s. 1; R. Truś, *Beskid Mały. Przewodnik*, Pruszków 2020, s. 318, J. Zinkow, *Wadowice i okolice...*, *op. cit.*, s. 507-508; <http://sulkowice.duszpasterstwa.bielsko.pl/index.php/parafia/historia> [dostęp: 20.10.2020].

<sup>14</sup> R. Truś, *Beskid Mały...*, *op. cit.*, s. 318.

Pierwszym proboszczem został ks. Jerzy Leško, który kontynuował prace poprzednika, wykończając elewację budynku oraz upiększając wnętrze świątyni. Wykonano rzeźbę patrona parafii – św. Jana Chrzciciela do ołtarza głównego, glorię wokół tabernakulum, stacje Drogi Krzyżowej, nowe żyrandole, a także posadzkę w kościele. Uporządkowano również teren wokół kościoła oraz zakupiono działkę pod przyszły cmentarz parafialny. Dalsze prace prowadził następca ks. Leško – ks. Edward Kobiesa, za którego kadencji powstało nowe ogrodzenie wokół kościoła wraz z bramą wjazdową, posadzono drzewka i krzewy, wybudowano parkingi i drogi dojazdowe, a dzięki pomocy rodaków z Holandii wnętrze zyskało ławki. W 2007 r. kolejny proboszcz ks. Krzysztof Szopa przeprowadził intensywne prace remontowe. Wnętrze świątyni uległo całkowitemu przeobrażeniu. Poza pomalowaniem ścian wykonano również ołtarze boczne Jezusa Miłosiernego oraz Matki Bożej Nieustającej Pomocy. W prezbiterium odnowiono rzeźbę św. Jana Chrzciciela. Odrestaurowano także stacje Drogi Krzyżowej, a z niszy bocznej rzeźbę św. Barbary. Kościół wzbogacił się ponadto o figurę św. Floriana. W oknach prezbiterium umieszczono witraże, w miejsce drewnianego ołtarza powstał nowy, marmurowy, postawiono również marmurową ambonkę i chrzcielnicę. Dolną część bocznych filarów oraz przedsiónek kościoła także obłożono marmurem. Świątynia została uroczystie konsekrowana w październiku 2010 r.<sup>15</sup>



**Kościół pw. św. Stanisława Biskupa i Męczennika w Stanisławiu Dolnym (fot. DTG, licencja CC BY-SA 4.0)**

### **STANISŁAW DOLNY**

Kościół św. Stanisława Biskupa i Męczennika (Stanisław Dolny 150)

Parafia w Stanisławiu Dolnym powstała w 1994 r. i została wyodrębniona z terenów należących do dawniej parafii w Zebrzydowicach. Świątynia znajduje się na południowym skraju wsi, na terenie przysiółka Kępki, w pobliżu zebrzydowickiego przysiółka Bienkowice. Obiekt zaprojektował arch. Józef Kiecoń. Architektonicznie swoim wyglądem przypomina sześcian, z daszkiem nad sygnaturką, o kształcie przeciwpożarowej wieżyczki obserwacyjnej. Prace bu-

---

<sup>15</sup> J.M. Pędziwiatr, *Parafia św. Jana Chrzciciela w Sulkowicach-Bolęcinie. Piękno z krainy miodu*, „Gość Bielsko-Zywiecki”, 14 listopada 2010, nr 45/963, s. 8; J. Zinkow, *Wadowice i okolice...*, *op. cit.*, s. 507-508; <http://docplayer.pl/15352015-Wsrod-nominowanych-do-pryznawanej.html> [dostęp: 20.10.2020].

dowlane trwały w latach 1981-1986, a ich inicjatorem był ks. Franciszek Gancarczyk – ówczesny proboszcz z Zebrzydowic. Początkowo kościół ten był wznoszony z przeznaczeniem na kaplicę katechetyczną i ośrodek duszpasterski<sup>16</sup>.

## STANISŁAW GÓRNY

Kościół Niepokalanego Serca  
Najświętszej Maryi Panny  
(Stanisław Górny 80 A)

W sierpniu 1985 r. kard. Franciszek Macharski wydał dekret dotyczący wyodrębnienia nowych parafii. Jedną z nich była obecna parafia w Stanisławiu Górnym. Powstała ona z terenów dwóch parafii: Marcyporeba i Zebrzydowice. Ksiądz Eugeniusz Łudzik, ówczesny proboszcz parafii w Macyporebie, rozpoczął starania o budowę kościoła w Stanisławiu Górnym i kaplicy w Brzeźnicy. Po otrzymaniu stosownych zezwoleń w 1980 r. rozpoczęła się budowa. Pierwotnie zakładano, że będzie to przeniesiony z Tłuczani drewniany kościół wotywny, z dolną obszerną murowaną kaplicą obsypaną ziemią. Z czasem zarzucono ten pomysł i uznano, że zostanie jednak zrealizowany inny projekt świątyni autorstwa Jerzego Wzorka i Marka Cempla. Wybrano nowoczesny, duży, dwupoziomowy obiekt ze strzelistą wieżą. Mieszkańcy obu wsi, Stanisławia Górnego i Dolnego, przystąpili do prac budowlanych. Ponieważ fundamenty tego obiektu przygotowano wcześniej dla kościoła z Tłuczani, obecna świątynia została wybudowana tylko z dwiema nawami, główną i boczną od południowej strony. Do 1983 r. wybudowano i wykończono dolną część kościoła oraz postawiono mury górnej kondygnacji na wysokość chóru organowego. Wyposażenie świątyni zaprojektował Władysław Flis z elementów niepolerowanej ceramiki własnego wyrobu. W połowie 1983 r. nową parafię obejmującą Stanisław Górny oraz część Stanisławia Dolnego erygował kard. Franciszek Macharski, który na stanowisko nowego proboszcza powołał ks. Zygmunta Kuźmę. W czasie jego kadencji dokończono budowę



Kościół pw. Niepokalanego Serca  
Najświętszej Maryi Panny  
(fot. Jerzy Opiola, licencja CC BY-SA 4.0)

<sup>16</sup> Uchwała Nr XXXI/277/2013 Rady Miejskiej w Kalwarii Zebrzydowskiej z dn. 5.06.2013 r. w spr. zatwierdzenia „Planu Odnowy Miejscowości Stanisław Dolny na lata 2013-2020” s. 12; [https://parafia-zebrzydowice.pl/historia-parafii/http://www.kalwaria-zebrzydowska.pl/dokumenty/plany\\_odnowy/stanislawd.pdf](https://parafia-zebrzydowice.pl/historia-parafii/http://www.kalwaria-zebrzydowska.pl/dokumenty/plany_odnowy/stanislawd.pdf) [dostęp: 20.10.2020]; por. J. Zinkow, *Wokół Kalwarii Zebrzydowskiej...*, op. cit., s. 443-444.



świętyni, wystawiono parkan wokół kościoła, a także ułożono chodniki z kostki brukowej. Wybudowano też plebanię i założono cmentarz oraz parking. We wnętrzu świątyni uwagę przyciągają ciekawie wykonane z ceramiki wizerunek Matki Bożej i stacje Drogi Krzyżowej<sup>17</sup>.



Kościół pw. Matki Bożej Pocieszenia  
(fot. XxWDxX, licencja CC BY-SA 4.0)

## ŚWINNA PORĘBA

Kościół Matki Bożej Pocieszenia  
(Świnna Poręba 186)

W 1999 r. z inicjatywy proboszcza mucharskiego ks. Jana Marcisza wieś przystąpiła do budowy nowego kościoła w Świnnej Porębie według projektu Hanny Jarosz z Wadowic. Obiekt ten powstał jako wotum wdzięczności za 2000 lat chrześcijaństwa, 1000 lat polskiej organizacji kościelnej oraz 1000 lat chrześcijaństwa na ziemiach polskich. Przed wybudowaniem świątyni w 2000 r. ówczesny arcybiskup krakowski kard. Franciszek Macharski poświęcił kaplicę, która miała służyć za tymczasowy kościół parafialny. Ostatecznie właściwy kościół parafialny powstał przy kaplicy. Jest to trójnawowa świątynia z dużym prezbiterium. Darem kardynała dla nowego kościoła był obraz namalowany przez Zdzisława Gołąbka. Natomiast wizerunek Matki Bożej Pocieszenia pozostał w kaplicy. W 2008 r. proboszcz ks. Janusz Żmuda zamienił obrazy. Obraz autorstwa Zdzisława Gołąbka przeniesiony został do kaplicy, a znajdujący się tam wizerunek Matki Bożej Pocieszenia po odnowieniu wraz z ołtarzem przeniesiono do kościoła<sup>18</sup>.

<sup>17</sup> R. Kucharczyk, *Ku pamięci...*, op. cit., s. 21; J. Zinkow, *Wokół Kalwarii Zebrzydowskiej...*, op. cit., s. 444; Uchwała Nr XXXVIII/321/2010 Rady Miejskiej w Wadowicach z dn. 29.10.2010 r. zmieniająca Uchwałę Nr XXIV/210/2009 z dn. 24.02.2009 r. w sprawie zatwierdzenia „Planu Odnowy Miejscowości Stanisław Górny na lata 2009-2015”, <https://bip.malopolska.pl/umwadowice,a,151852,uchwala-nr-xxxviii3212010-rady-miej-skiej-w-wadowicach-z-dnia-29-pazdziernika-2010-r-zmieniajaca-uchw.html> [dostęp: 20.10.2020]; <http://www.pielgrzymkagoralska.pl/?strona,doc,pol,glozna,1392,0,129,1,1392,ant.html> [dostęp: 20.10.2020]; <https://www.spichlerzksiazki.pl/index.php/9-gorce/521-sp-ks-kanonik-eugeniusz-ludzick-pogrzeb-i-wspomnienie> [dostęp: 20.10.2020]; <https://www.niedziela.pl/artukul/53447/nd/Pod-opieka-Najswietszego-Serca-Pana>, <https://parafia-brzeznicza.com/o-parafii> [dostęp: 20.10.2020].

<sup>18</sup> J. Łasak, *Madonny...*, op. cit., s. 31; R. Truś, *Beskid Mały...*, op. cit., o. 325; J. Zinkow, *Wadowice i okolice...*, op. cit., s. 513-514; <https://malopolska.szklak.pttk.pl/2548-pttk-malopolska-swinna-poreba> [dostęp: 20.10.2020]; [https://pl.wikipedia.org/wiki/Parafia\\_Matki\\_Bo%C5%BCej\\_Pocieszenia\\_w\\_%C5%9Awinnej\\_Por%C4%99bie](https://pl.wikipedia.org/wiki/Parafia_Matki_Bo%C5%BCej_Pocieszenia_w_%C5%9Awinnej_Por%C4%99bie), [dostęp: 20.10.2020].

**TOMICZE**

Kościół św. Joachima i św. Anny  
(ul. Kościelna 52)

Wzrost liczby ludności w latach 80. przyczynił się do wyodrębniona w 1986 r. z wadowickiej parafii Ofiarowania NMP nowej samodzielnej parafii pod wezwaniem św. św. Joachima i Anny. Rok wcześniej z wadowickiej parafii do Tomicz przybył ks. Edward Daleki z poleceniem zorganizowania parafii i wybudowania kościoła. Obiekt sakralny dla nowo powstałej wspólnoty zaprojektował Tomasz Wąsik. Świątynia wybudowana w latach 1985-1987 powstała dzięki ogromnemu wysiłkowi mieszkańców. Zlokalizowano ją w zachodniej części wsi, na tzw. Osiedlu. Kościół posiada nowoczesną i oryginalną sylwetkę o rozłożystej, wejściowej fasadzie, utrzymanej w stylu pseudobarokowym. Do nawy od południowej strony przylega kwadratowa wieża przykryta baniastym hełmem. Trzynawowe wnętrze świątyni utrzymane zostało w liniach falistych. Obiekt konsekrowano w grudniu 1988 r.<sup>19</sup>



Kościół pw. św. Joachima i św. Anny w Tomicach  
(fot. DTG, licencja CC BY-SA 4.0)

**TŁUCZAŃ**

Kościół Nawiedzenia  
Najświętszej Maryi Panny  
(Tłuczań 157)

Obecny kościół parafialny powstał w wyniku tragedii, jaka dotknęła wieś w październiku 1943 r. Wtedy to w godzinach przedpołudniowych drewniana, modrzewiowa świątynia z połowy XVI w. stanęła w płomieniach. Kościół spłonął doszczętnie,



Kościół pw. Nawiedzenia Najświętszej Maryi Panny  
w Tłuczaniu  
(fot. Nutapiki, licencja CC BY-SA 4.0)

<sup>19</sup> J. Zinkow, *Wadowice i okolice...*, op. cit., s. 144; <https://tomice.pl/dla-mieszkanca/parafie/parafia-rzymsko-katolicka-w-tomicach/> [dostęp: 20.10.2020]; <https://malopolska.szlaki.pttk.pl/2427-pttk-malopolska-tomic> [dostęp: 20.10.2020; Badanie obiektów o znaczeniu turystycznym, przyrodniczym, kulturowym i historycznym obszaru LGR Dolina Karpią, s. 33-34; [http://gruparybacka.dolinakarpią.org/media/filemanager/prezentacje/badanie-obszaru/tomicze/dolina\\_karpia\\_gmina\\_tomicze.pdf](http://gruparybacka.dolinakarpią.org/media/filemanager/prezentacje/badanie-obszaru/tomicze/dolina_karpia_gmina_tomicze.pdf) [dostęp: 20.10.2020].

a przyczyn pożaru nigdy nie ustalono. W związku z utratą kościoła mieszkańcy wsi uczestniczyli w nabożeństwach odprawianych w drewnianym kościółku na Nowsiu. Prace przy budowie nowej świątyni rozpoczęły się w 1946 r. od kopania fundamentów. W lipcu tego samego roku bp Stanisław Rospond dokonał poświęcenia kamienia węgielnego. Projekt kościoła wykonał inż. arch. Stefan Świrszczowski. Prace przy budowie postępowały szybko dzięki ofiarności parafian. Już lipcu 1948 r. wykończony kościół został poświęcony przez kard. Adama Stefana Sapiechę. W 1950 r. do świątyni dobudowano 35-metrową wieżę. W latach 50. XX w. wyposażono kościół m.in. w ołtarze: główny i boczny Najświętszego Serca Pana Jezusa autorstwa krakowskiego rzeźbiarza Bogusława Langmana, oraz obraz Nawiedzenie NMP namalowany przez Stefana Macieja Makarewicz (będący kopią spalonego w starym kościele cudownego obrazu MB Tłuczańskiej). Następnie w 1954 r. rozpoczęło się malowanie polichromii we wnętrzu kościoła pod kierunkiem prof. ASP Kazimierza Puchały<sup>20</sup>.



Kościół pw. św. Piotra Apostoła w Wadowicach  
(fot. M. Żmuda)

### WADOWICE

Kościół św. Piotra Apostoła  
(ul. Matki Bożej Fatimskiej 90)

Wkrótce po wyborze kard. Karola Wojtyły na papieża zrodziła się idea budowy w Wadowicach nowej świątyni upamiętniającej to wielkie wydarzenie. Już podczas pierwszej pielgrzymki Ojca Świętego do Ojczyzny i Jego wizyty w Wadowicach

w czerwcu 1979 r. zdecydowano, że na gruntach wadowickiej parafii Ofiarowania NMP stanie nowy kościół, który będzie wotum wdzięczności za powołanie Polaka na Stolicę Piotrową. Po zamachu 13 maja 1981 r. w Watykanie intencja wotywna została rozszerzona o ocalenie Ojca Świętego.

Świątynia została wybudowana w latach 1984-1991. Kardynał Franciszek Macharski w lutym 1984 r. zwrócił się do prof. arch. Tadeusza Przemysława Szafera w Krakowie o opracowanie koncepcji architektoniczno-urbanistycznej zespołu sakralnego przyszłej parafii. Profesor Szafer zaprosił do prac nad projektem architektów Jacka Gyurkovicha, Ewę Węclawowicz-Gyurkovich oraz Stanisława Karczmarczyka

---

<sup>20</sup> J. Zinkow, *Wokół Kalwarii Zebrzydowskiej...*, op. cit., s. 389; J. Łasak, *Madonny...*, op. cit., s. 81; <http://www.tluczcan.com/historia.html#kosc> [dostęp: 20.10.2020].

i Janusza Mierzwę. Co ciekawe, projekt kościoła św. Piotra został nagrodzony przez Zarząd Główny Stowarzyszenia Architektów Polskich specjalnym wyróżnieniem w ramach Nagrody Roku 1991 za architekturę wnętrza. W czerwcu 1984 r. kard. Macharski poświęcił plac budowy. Organizacji budowy podjął się ks. Michał Piosek, wikariusz parafii Ofiarowania NMP, późniejszy proboszcz nowej parafii. Poświęcił się temu zadaniu, nie szczędząc energii, sił i zdrowia. Zachęcał i mobilizował parafian do wysiłku i ofiarności. Musiał pokonywać biurokratyczne bariery, zdobywać materiały budowlane i doglądać robót. Podczas pielgrzymki do Rzymu w 1985 r. uzyskał na audiencji u Ojca Świętego błogosławieństwo dla nowej parafii i budowanej świątyni. Erygowana w czerwcu 1985 r. parafia pod wezwaniem św. Piotra Apostoła powstała poprzez odłączenie jej od starej wadowickiej wspólnoty przy rynku. Przyczyną tej decyzji był rozrost miasta, spowodowany powstawaniem nowych osiedli mieszkaniowych. W 66. rocznicę urodzin Ojca Świętego, w maju 1986 r., kard. Macharski poświęcił wybudowaną kaplicę, w której odtąd odbywały się nabożeństwa. Rok później kardynał ponownie przybył do Wadowic i poświęcił trzy dzwony (św. Piotr, Jan Paweł I i Jan Paweł II) ofiarowane przez Jana Pawła II, dar Vittorio Veneto – miasta rodzinnego Jana Pawła I. Osadzono je prowizorycznie na placu koło kaplicy. W maju 1988 r., podczas kolejnej pielgrzymki wadowiczian do Rzymu, Ojciec Święty poświęcił kamień z bazyliki św. Piotra, który został wmurowany jako kamień węgielny pod kościół św. Piotra Apostoła. Tego aktu dokonał kard. Macharski w październiku 1988 r. Uroczysta konsekracja nowo wybudowanego kościoła odbyła się 14 sierpnia 1991 r., w czasie drugiej wizyty Jana Pawła II w Wadowicach. Ojciec Święty wraz z kardynałami oraz ks. Pioskiem poświęcił i namaścił ściany i ołtarz. Poświęcił również 20 kamieni węgielnych dla nowo budowanych kościołów w archidiecezji krakowskiej<sup>21</sup>. Zespół sakralny św. Piotra Apostoła symbolizuje drogę Jana Pawła II z Wadowic przez katedrę na Wawelu na Stolicę Piotrową. Składa się z następujących elementów: kościoła, kaplicy, budynku plebanii z salami katechetycznymi i wolno stojącej wieży. Fasadę kościoła wieńczy łuk nawiązujący do kopuły bazyliki św. Piotra w Rzymie, po bokach znajduje się ciąg arkad tworzących odświętną drogę procesyjną. Wnętrze świątyni zaprojektowano jako trójnawowe na planie łacińskiego krzyża. Nawę główną od bocznych oddziela podwójna kolumnada. W transepcie (nawie poprzecznej) umieszczono charakterystyczne cztery pary podciętych kolumn, które otwierają widok na prezbiterium i ołtarz. Ołtarz główny został wykonany z czer-

<sup>21</sup> G. Studnicki, *Wadowice. Parafia i kościół św. Piotra Apostoła*, Wadowice 1995, s. 11-22; W. Zin, A. Kadluczka, K. Kuśnierz, *Wadowice – miasto Jana Pawła II*, Kraków 1997, s. 81, 84-85; J. Zinkow, *Wadowice i okolice...*, *op. cit.*, s. 70; [http://www.swpiotr.wadowice.pl/index.php?option=com\\_content&view=category&layout=blog&id=58&Itemid=120](http://www.swpiotr.wadowice.pl/index.php?option=com_content&view=category&layout=blog&id=58&Itemid=120) [dostęp: 20.10.2020].

wonego i białego marmuru karraryjskiego w kształcie rzutu poziomego bazyliki św. Piotra w Rzymie. Jego serce stanowi złożone, półkoliste tabernakulum w miejscu konfesji nad grobem św. Piotra. Sześciometrową ścianę ołtarza zwieńcza obraz będący kopią XVI-wiecznego fresku Perugina z kaplicy Sykstyńskiej. Przedstawia on przekazanie przez Chrystusa kluczy św. Piotrowi. Na posadzce zarysowano eliptyczną kolumnadę Berniniego na placu św. Piotra. Dwa pasma czerwonego marmuru „spływające” od ołtarza symbolizują stróżki krwi. Na posadzce umieszczono tabliczkę z datą 13.V.1981 r., która symbolizuje miejsce zamachu na Jana Pawła II<sup>22</sup>. Po lewej stronie ołtarza znajduje się figura MB Fatimskiej, którą ofiarował bp diecezji Leiria-Fátima. Poświęcił i ukoronował ją Ojciec Święty w 1991 r. Obok umieszczono tron papieski z tegoż roku oraz portret Ojca Świętego pędzla J. Hagnera (1992), dar prof. dr. hab. T.M. Janowskiego z Krakowa (1994). Przed kościołem znajduje się spiżowy pomnik Jana Pawła II wykonany przez włoskiego artystę Luciano Minguzziego<sup>23</sup>.



Kościół pw. św. Mikołaja w Witanowicach  
(fot. Jerzy Opiola, licencja CC BY-SA 4.0)

## WITANOWICE

Kościół św. Mikołaja  
(ul. Jana Pawła II 202)

Powstanie obecnego kościoła wiąże się z tragicznymi wydarzeniami z 1963 r., kiedy to stary zabytkowy kościół drewniany pw. św. Mikołaja z drugiej połowy XVII w. został doszczętnie zniszczony w wyniku pożaru. Wówczas wierni pozostali bez kościoła i na mszę świętą gromadzili

się w starej walącej się stajni przynależnej do gospodarstwa plebanii. Starania o budowę nowej świątyni podjął ówczesny proboszcz Witanowic – ks. Antoni Karabuła. W 1966 r., pomimo niesprzyjających warunków dla życia religijnego w Polsce, jak również w parafii, udało się uzyskać zgodę na budowę kościoła. Zatwierdzo-

<sup>22</sup> E. Węclawowicz-Gyrkovich, *Polska architektura sakralna. Tradycja i współczesność. Kierunki poszukiwań twórczych w najnowszej architekturze*, „Nasza Przyszłość”, 1992, t. 78, s. 337-342; G. Studnicki, *Wadowice...*, *op. cit.*, s. 19; W. Zin, A. Kadłuczka, K. Kuśnierz, *Wadowice...*, *op. cit.*, s. 82-83; J. Zinkow, *Wadowice i okolice...*, *op. cit.* s. 70; J. Łasaka *Madonny...*, *op. cit.*, s. 11.

<sup>23</sup> G. Studnicki, *Wadowice...*, *op. cit.*, s. 11-22; J. Łasak, *Madonny...*, *op. cit.*, s. 11; [http://www.swpiotr.wadowice.pl/index.php?option=com\\_content&view=category&layout=blog&id=58&Itemid=120](http://www.swpiotr.wadowice.pl/index.php?option=com_content&view=category&layout=blog&id=58&Itemid=120) [dostęp: 20.10.2020].

no również jego nową lokalizację, bowiem nowy budynek nie powstał na miejscu starego (teren dzisiejszego cmentarza). Projekt architektoniczny nowej świątyni został opracowany przez inż. Antoniego Mazura z Krakowa. W październiku 1968 r. Witanowice odwiedził kard. Karol Wojtyła, który dokonał poświęcenia kamienia węgielnego pod nowy obiekt sakralny. Prace budowlane trwały etapami w latach 1967-1975. Konsekracji nowej świątyni dokonał bp Albin Małysiak w październiku 1975 r.<sup>24</sup>

## ZAGÓRNIK

Kościół św. św. Bartłomieja  
i Łukasza  
(ul. Inwałdzka 6)

Murowana kaplica w centrum miejscowości została wybudowana w 1811 r. wraz z drewnianą dzwonicą. W 1884 r. kaplicę tę rozbudowano, w wyniku czego powstał jednonawowy kościół na rzucie prostokąta z apsydą od północy i masywem wieżowym od południa. W maju 1981 r. wioskę wizytował bp Albin Małysiak i jeszcze tego samego roku wyznaczono teren pod budowę nowego kościoła i zatwierdzono plan realizacyjny jego budowy. Wraz z założeniem parafii w Zagórniku w 1982 r. rozpoczęto budowę nowego kościoła. W czerwcu tego roku bp Stanisław Smoleński dokonał poświęcenia placu budowy. Dwa lata później wmurowano kamień węgielny, poświęcony przez Jana Pawła II na krakowskich Błoniach w czerwcu 1983 r. Budowa świątyni postępowała dosyć szybko, ponieważ już w 1986 r. bp Kazimierz Górny poświęcił dolną kaplicę. Prace budowlane trwały do 1991 r.<sup>25</sup> Autorem koncepcji architektonicznej był Adam Lisik z Chorzowa, który projektując obiekt, sięgnął po regionalne i rodzime wzorce. Rzut świątyni został oparty na geometrycznym schemacie. Jak podkreśla sam autor: [- -] *stanowi on ujęcie zbliżone do*



Kościół pw. św. Bartłomieja i św. Łukasza w Zagórniku  
(fot. Jerzy Opiola, licencja CC BY-SA 4.0)

<sup>24</sup> J. Łasak, *Madonny...*, op. cit., s. 49; J. Zinkow, *Wadowice i okolice...*, op. cit., s. 193; <http://parafiawitanowice.pl/historia-parafii/> [dostęp: 20.10.2020]; <https://tomice.pl/dla-mieszkanca/parafie/parafia-rzymsko-katolicka-w-witanowicach/> [dostęp: 20.10.2020]; <https://naszalgota.wordpress.com/galerie/album-parafii-witanowice/> [dostęp: 20.10.2020].

<sup>25</sup> J. Łasak, *Madonny...*, op. cit., s. 63; J. Zinkow, *Wadowice i okolice...*, op. cit., s. 449; [http://parafia-zagornik.pl/?page\\_id=114](http://parafia-zagornik.pl/?page_id=114) [dostęp: 20.10.2020].

wyraźnie określonego systemu wzorców wytworzonych w ciągu długoletniej historii polskiej kultury<sup>26</sup>.

Kościół powstałe na terenie powiatu wadowickiego po II wojnie światowej są wspaniałym przykładem tego, jak lokalne wspólnoty w czasach PRL-u i Solidarności wytrwale dążyły do zaspokojenia swoich potrzeb duchowych. Te obiekty sakralne to świadectwo ogromu ludzkiej pracy i siły ducha, ponieważ zostały wybudowane rękami tysięcy ludzi, którzy jeszcze żyją i doskonale to pamiętają. Dziś mogą się nie podobać wielu osobom i spotykać się z brakiem docenienia tego typu architektury. Trzeba jednak mieć na uwadze, że ich wielka wartość to nie tylko czasem imponujący lub zaskakujący wygląd, lecz także historie, jakie za nimi stoją. To opowieść o wspólnotach, które te kościoły budowały. Należy docenić to, że wielu ludzi często w bardzo trudnych warunkach poświęcało swój czas, talent i energię, żeby te świątynie powstały. Pamiętajmy, że komunistyczni urzędnicy często opieszale wydawali pozwolenia na budowę, ale ówczesne państwo nie partycypowało w ich budowie. Dlatego te zespoły sakralne wznoszono długo przy nakładzie pracy własnej (samych parafian) i własnym sumptem.

### Bibliografia

- Andrychów, red. S. Mendłowski, Krosno 2008.
- Łasak J., *Madonny ziemi rodzinnej św. Jana Pawła II*, Spytkowice 2019.
- Pędziwiatr J.M., *Konsekracja kościoła w Sułkowicach-Łęgu*, „Źródło Diecezji Bielsko-Żywieckiej”, 2001, nr 45.
- Pędziwiatr J.M., *Parafia św. Jana Chrzyciela w Sułkowicach-Bolęcinie. Piękno z krainy miodu*, „Gość Bielsko-Żywiecki”, 14 listopada 2010, nr 45/963.
- Pędziwiatr J.M., *Sułkowice-Łęg. Dar konsekracji*, „Gość Niedzielny”, Bielsko-Żywiec, 11 listopada 2001, nr 45/494.
- Ryczów. *Z dziejów wsi i parafii*, red. D. Fryc-Pietak, A. Rybarczyk, M. Szczypczyk, Kraków 2002.
- Studnicki G., *Barwałd. Zarys dziejów*, Wadowice 1994.
- Studnicki G., *Wadowice. Parafia i kościół św. Piotra Apostoła*, Wadowice 1995.
- Truś R., *Beskid Mały. Przewodnik*, Pruszków 2020.
- Węclawowicz-Gyurkovich E., *Polska architektura sakralna. Tradycja i współczesność. Kierunki poszukiwań twórczych w najnowszej architekturze*, „Nasza Przyszłość”, 1992, t. 78, s. 337-342.
- Zin W., Kadłuczka A., Kuśnierz K., *Wadowice – miasto Jana Pawła II*, Kraków 1997.
- Zinkow J., *Wadowice i okolice. Przewodnik monograficzny*, Wadowice 2001.
- Zinkow J., *Wokół Kalwarii Zebrzydowskiej i Lanckorony. Przewodnik monograficzny*, Kalwaria Zebrzydowska 2000.

---

<sup>26</sup> [http://www.adamlisik.pl/portfolio/28-Zagornik\\_k\\_Andrychowa.html](http://www.adamlisik.pl/portfolio/28-Zagornik_k_Andrychowa.html) [dostęp: 20.10.2020].