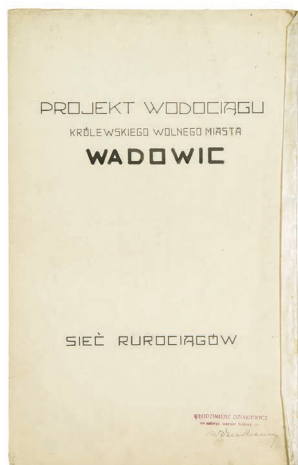


ANDRZEJ KOTOWIECKI

# HISTORIA WODOCIĄGÓW MIEJSKICH KRÓLEWSKIEGO WOLNEGO MIASTA WADOWICE



Istnienie wodociągu na terenie miasta Wadowice datuje się na koniec XIX w., czyli wodociąg miejski liczy już sobie ponad 120 lat. Był to rurociąg wykonany z drewnianych rur o średnicy zewnętrznej ok. 300 mm i wewnętrznej ok. 80 mm. Działał on na zasadzie grawitacji<sup>1</sup>. Pierwszym budowniczym wodociągu był Leonard Nitsch z Oświęcimia<sup>2</sup>.

Należy podkreślić, że miasto Wadowice w obecnej swej zabudowie jest położone w dolinie dwóch rzek, a tylko częściowo osiąga wysoczyzny terenowe. Różnice wysokościowe między doliną rzeki Skawy a wysoczyznami wynoszą nawet do 50 metrów. Na sieć rzeczną składają się także małe potoki, dopływy Skawy i potoku Choczenka. Rejon Wadowic zbudowany jest z utworów fliszowych, praktycznie nieprzepuszczalnych warstw monolitowych, i nie ma w tym rejonie źródeł ani wycieków z warstw fliszowych<sup>3</sup>.

Ujęciem wody była studnia wykonana w górnej części miasta przy ul. Karmelickiej, do której był przyłączony drewniany rurociąg posadowiony wzdłuż ulic: Słowackiego, Karmelickiej, placu Kościuszki, następnie przebiegał przez Rynek (obecny plac Jana Pawła II) i ulicę Zatorską<sup>4</sup>. Doprowadzał on wodę tylko do kilku budynków zamożnych

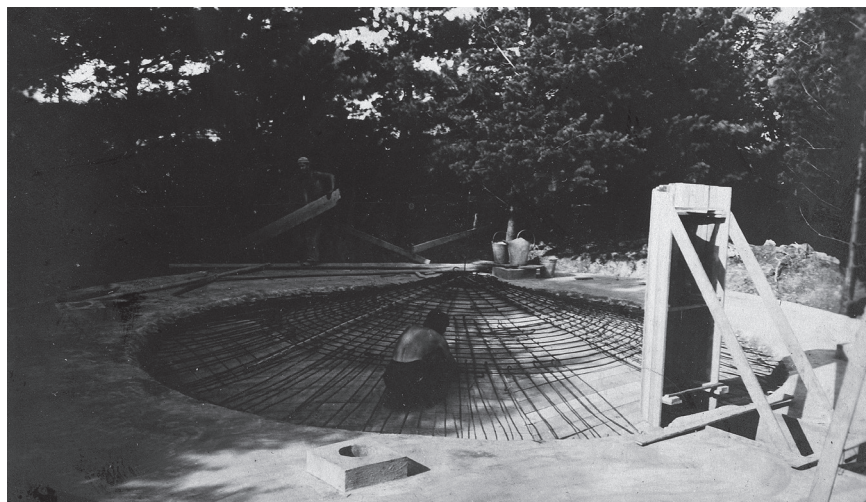
<sup>1</sup> Materiały uzupełniające: Archiwum Narodowe w Krakowie, Akta luźne miast i wsi: Wadowice (1884-1930), sygn. IT 280 C (sygnatura uległa zmianie po uporządkowaniu zasobu).

<sup>2</sup> Archiwum Państwowe w Krakowie Oddział Wawel, Teka Schneidra numer 1630. W Skorowidzu Przemysłowym informacje na temat Leonarda Nitscha - pierwszego budowniczego wadowickiego wodociągu, który miał swoją siedzibę w budynku oświęcimskiego dworca.

<sup>3</sup> J. Stadnicki, 1934-1984, 50-lecie Wodociągów w Wadowicach, mps.

<sup>4</sup> Archiwum Państwowe w Katowicach Oddział w Oświęcimiu (dalej: APO) MW 8/3, Protokoły Posiedzeń Rady Gminnej w Wadowicach za lata 1905, 1909-1910; APO MW 11, Preliminarz wydatków i dochodów gminy m. Wadowice oraz budżet drogowy 1905-1911.





właścicieli, m.in. do kamienic przy ul. Słowackiego nr 6, przy Rynku 8 i 9, oraz innych, a także do studzienki i basenu przeciwpożarowego znajdującego na Rynku.

W czasie przeprowadzania prac kanalizacyjnych w 1954 r. na ulicach Zatorskiej i Mydlarskiej odkryto rurociąg drewniany ciągnący się wzdłuż ulicy Zatorskiej w kierunku Choczenki, w którym płynęła jeszcze woda. W okresie okupacji, podczas robót wodociągowych na ul. Słowackiego natrafiono na podobny rurociąg drewniany. Musiano wtedy otwór zakorkować, gdyż przepływ wody przeszkadzał w wykonywaniu robót drogowych. W 1959 r. odkryto kolejny rurociąg drewniany ulokowany na placu Kościuszki<sup>5</sup>.

Znaczna część mieszkańców miasta pobierała wodę z różnych potoków, sadzawek oraz studni. Te ostatnie znajdowały się na Rynku przed magistratem, na rogu ulic Żwirki i Wigury i Sobieskiego, na ul. Mickiewicza i ul. Karmelickiej.

W latach 1922-1924 zarząd miejski rozpoczął budowę wodociągów we własnym zakresie. Wybudowano studnię pod Gorzeniem, która miała stanowić ujęcie wody, jednak nie dała ona spodziewanych wyników, gdyż wydajność studni była bardzo mała. W związku z tym zaniechano dalszej, samodzielnej budowy. Postanowiono opracować odpowiednią dokumentację techniczną na budowę wodociągów dla miasta i zlecić prace Towarzystwu Budowy i Eksploatacji Wodociągów i Kanalizacji w Polsce, sp. z o.o. w Warszawie. Dokumentacja ta została opracowana w roku 1928 przez inż. Włodzimierza Dziakiewicza<sup>6</sup>.

---

<sup>5</sup> J. Stadnicki, op. cit.

<sup>6</sup> Archiwum Główne Akt Dawnych w Warszawie, Ministerstwo Handlu i Przemysłu, sygn. 34.

Zaprojektowano:

ujęcie wody w Jaroszowicach po lewej stronie rzeki Skawy,  
budowę pięciu studni zasilających wraz z lewarami,  
studnię zbiorczą,  
budynek pompowni,  
dwie pompy wirnikowe o wydajności 18 litrów na sekundę,  
zbiornik żelbetowy dwukomorowy na wodę umieszczony w Parku Miejskim,  
rurociąg tłoczny  $\varnothing$  225 mm długości 480 mb<sup>7</sup>,

sieć rozdzielczą:

$\varnothing$  225mm – 2.130 mb,

$\varnothing$  150 mm – 1.700 mb,

$\varnothing$  125 mm – 520 mb,

$\varnothing$  80 mm – 6.170 mb,

RAZEM 10.520 mb,

uzbrojenie sieci wodociągowej:

zasuwy – 53 szt.,

hydranty – 30 szt.,

źródła czerpalne – 10 szt.

Koszt ogólny budowy wodociągów wynosił 805.452 zł. W tej sumie ujęto 400 połączeń domowych na kwotę 38.000 zł. Z uwagi jednak na wzrost ceny materiału i robocizny w roku 1929 postanowiono zmienić częściowo opracowaną dokumentację techniczną, tak by – mimo wzrostu cen – utrzymać budowę wodociągu w ramach możliwości finansowych miasta. Wprowadzono pewne zmiany, w ten sposób, by sprawność wodociągu nie uległa zmianie, a mianowicie:

projektowany poprzednio zbiornik wody, którego koszt budowy wahał się w granicach 90.000 zł, uznano za kosztowny i zaprojektowano mniejszy o pojemności 300 m<sup>3</sup>, również dwukomorowy – jego koszt miał wynosić 58.000 zł. Zakładano, że nowa pojemność zbiornika najzupełniej wystarczy, przewidywano bowiem, że zużycie wody w pierwszym roku wyniesie poniżej 300 m<sup>3</sup> na dobę, czyli zbiornik zapewniał sto procent dziennego zużycia wody. Dopiero po 20 latach zbiornik może być niewystarczający dla zapewnienia dziennego zużycia wody; zmniejszono średnicę rurociągu tłoczego i rozdzielczego z przekroju 225 mm na 175 mm oraz ze 150 mm na 125 mm, natomiast otwór rurociągu o przekroju 80 mm powiększono do 100 mm. Przewidywano, że po 30 latach, przy liczbie mieszkańców 12.432 zużycie wody dla całego miasta wyniesie 484 m<sup>3</sup>/d. Uwzględniano potrzebę budowy drugiego ru-

---

<sup>7</sup> mb – metry bieżące.





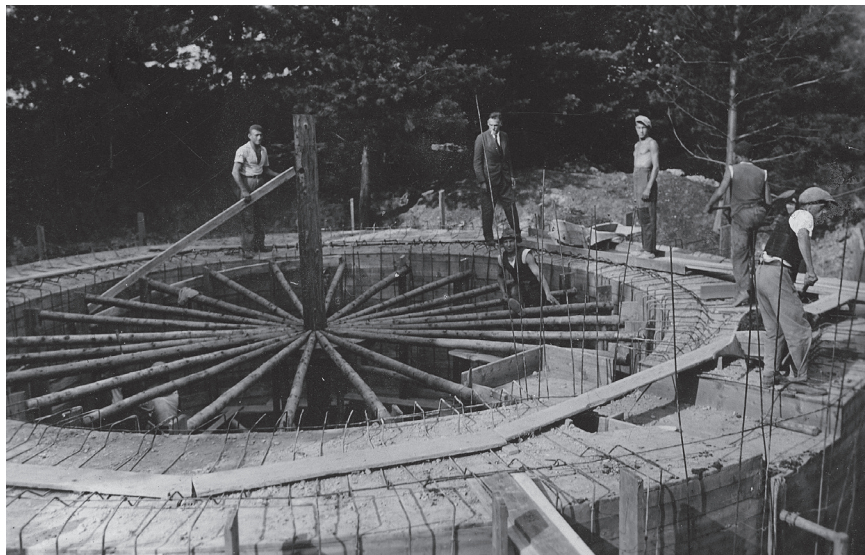


rociągu tłocznego o przekroju 175 mm posadowionego obok poprzedniego, jeśli ten będzie niewystarczający.

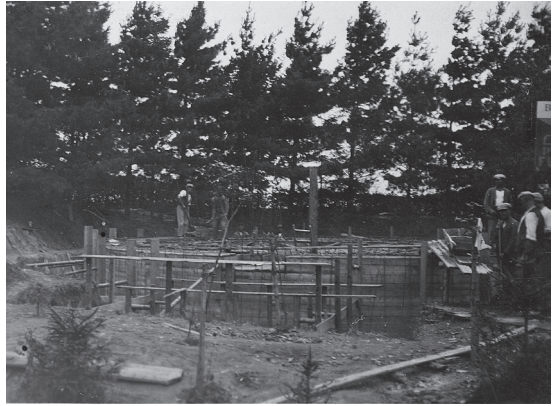
W dziesiątym roku zamierzano odnowić rurociąg (koszt 26.000 zł), skutkiem czego roczne wydatki będą sukcesywnie wzrastać. Podobnie projektuje się nowe inwestycje w piętnastym roku (60.000 zł), w dwudziestym (86.000 zł) i w dwudziestym piątym roku (60.000 zł).

Razem w ciągu dwudziestu pięciu lat nowe inwestycje miały wynieść 232.000 zł. Koszt produkcji 1m<sup>3</sup> wody pitnej wyniósłby 41 gr w pierwszym roku, w drugim kształtowałyby się w przedziale 56 gr, a w następnych latach w granicach 50 gr. Uznano, że cena wody w Wadowicach jest normalna, gdyż koszt wody w innych miastach wynosił od 53 groszy (w Warszawie) do 1,20 zł (w Radomiu).

W roku 1930 rozpoczęto budowę wodociągów, które zostały ukończone i oddane do eksploatacji w 1934 r.

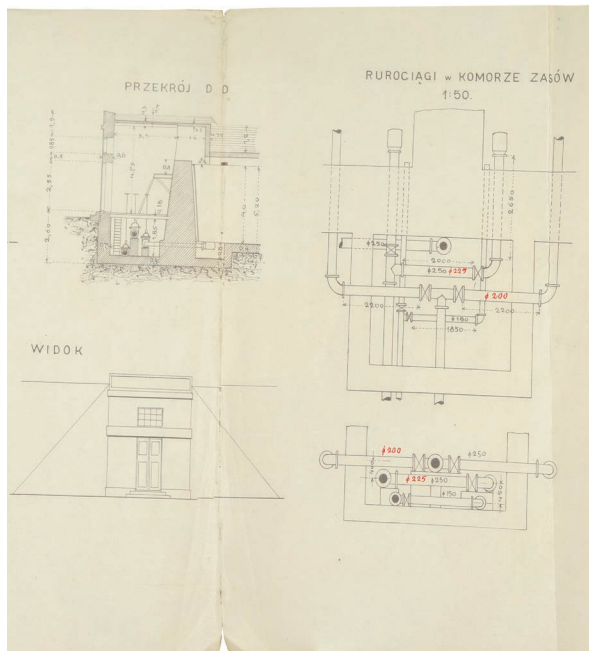
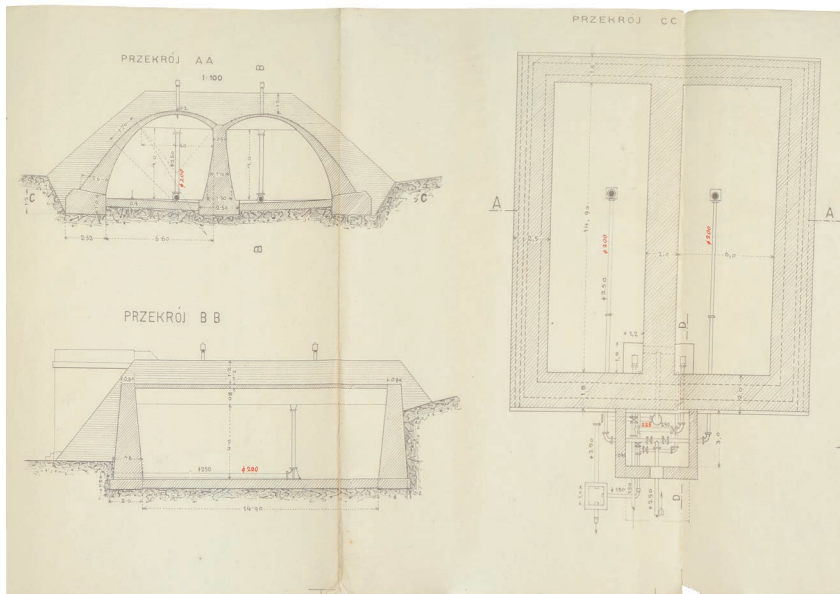


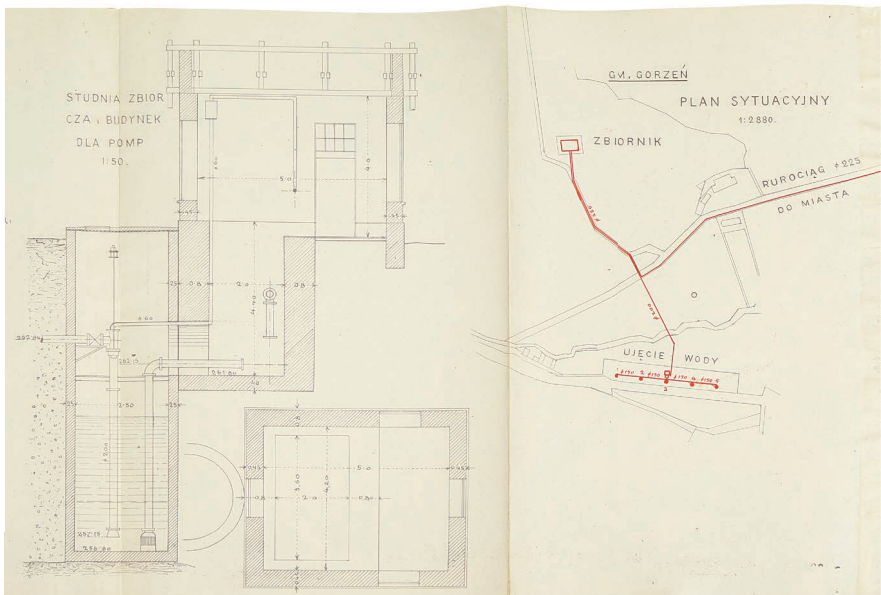
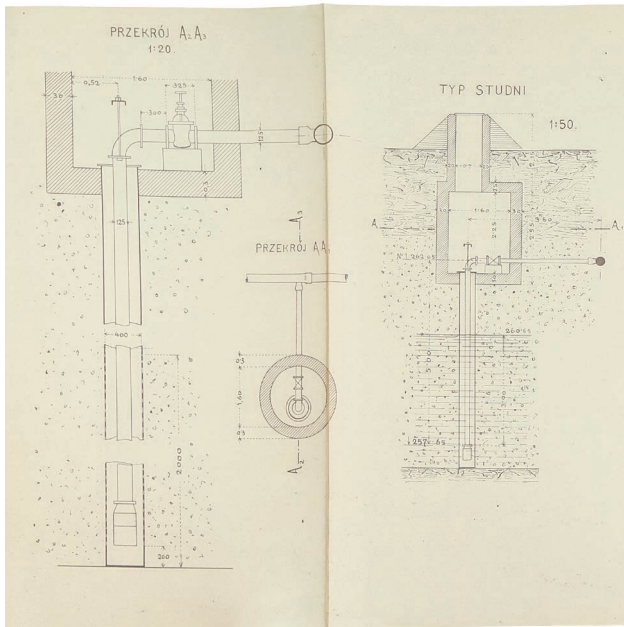
Wybudowano stacje pomp wraz z dwoma agregatami pompowymi, dwie studnie zasilające i studnię zbiorczą z lewarami oraz zbiornik żelbetowy w Parku Miejskim. Rurociąg tłoczny położono od stacji pomp do ul. Zegadłowicza, Rynku, placu Kościuszki, ul. Krakowskiej, ul. Kościelnej, ul. Zatorskiej (aż do koszar), ul. Wadowity,



ul. 15 Grudnia, ul. Mickiewicza (do bursy im. Stefana Batorego), ul. Słowackiego, ul. Żwirki i Wigury, ul. Lwowskiej (do koszar), ul. Sienkiewicza i ul. Legionów (do budynku nr 5). Uruchomienie wodociągów nastąpiło w 1934 r., a pierwszym kierownikiem został inż. Tadeusz Olszewski. W roku 1935 posadowiono rurociąg rozdzielczy (ul. Iwańskiego) i wykonano dalsze przyłącza wodociągowe do budynków. Z kolei w 1936 r. zainstalowano na stacji pomp wodociągowych trzeci nowy agregat pompowy o wydajności 30 m<sup>3</sup> na godz. oraz wykonano dalsze przyłącza. W roku 1937 posadowiono nowy rurociąg Ø 100 mm na ul. Teofila Kluka (obecnie ul. Poprzeczna). W latach 1938-1939 nie wykonywano żadnych robót związanych z rozbudową wodociągów na skutek braku środków finansowych. W okresie okupacji, w latach 1940 - 1944 okupant rozmieścił rurociąg z rur ocynkowanych (ul. Zegadłowicza – boczna, ul. Pułaskiego, ul. Podgórska, ul. Polna, przy Gminnej Spółdzielni „Samopomoc Chłopska” na Mikołaju) oraz skonstruował kilkanaście przyłączy do budynków. Posadowiony rurociąg oraz przyłącza wodociągów doprowadzały wodę wyłącznie do tych budynków, które były zamieszkałe przez rodziny niemieckie, względnie wojsko. W tym okresie kierownikiem wodociągów był Niemiec o nazwisku Sztelcer.

Niniejszy artykuł jest częścią większego opracowania zatytułowanego „Historia wodociągów miejskich Królewskiego Wolnego Miasta Wadowice”. W pracy wykorzystano oryginalne plany budowy wadowickich wodociągów i mapę opracowaną w roku 1928 przez inż. Włodzimierza Dziakiewicza.





## **Od Autora**

Składam serdeczne podziękowania dr. Konradowi Meusowi z Katedry Historii Uniwersytetu Pedagogicznego im. Komisji Edukacji Narodowej w Krakowie, jak również Panu mgr. inż. Janowi Bliźniakowi, Dyrektorowi ds. Technicznych i Eksploatacji Sieci Wadowickiego Przedsiębiorstwa Wodociągów i Kanalizacji, za pomoc w uzyskaniu materiałów do niniejszego artykułu. Składam też szczególne podziękowanie mgr. inż. Januszowi Sobali za udostępnienie z jego prywatnego archiwum zdjęć z przebiegu budowy zbiorników wodociągów miejskich w Parku Miejskim i sieci miejskiej.

## **Bibliografia**

Archiwum Główne Akt Dawnych w Warszawie.

Archiwum Państwowe w Katowicach Oddział w Oświęcimiu.

Archiwum Państwowe w Krakowie Oddział Wawel.

Archiwum Narodowe w Krakowie.

J. Stadnicki, 1934-1984, 50-lecie Wodociągów w Wadowicach, mps.